

The background of the page features a large, light blue and white coat of arms. It depicts a central tower with a crenellated top, flanked by two smaller towers with orange domes. The base of the towers is a brick wall with a central archway containing a yellow 'W' with a crown on top. The entire scene is set against a light blue background.

# **Beteiligungs- bericht**

**2021**

**Stadt Witzenhausen**

---

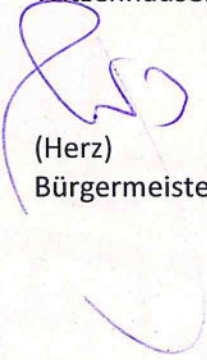
## Vorwort

„Die Gemeinde hat zur Information der Gemeindevertretung und der Öffentlichkeit jährlich einen Bericht über ihre Beteiligungen an Unternehmen in einer Rechtsform des Privatrechts zu erstellen. In dem Bericht sind alle Unternehmen aufzuführen, bei denen die Gemeinde mindestens über den fünften Teil der Anteile verfügt.“ Mit dieser Regelung im § 123 a der Hessischen Gemeindeordnung wurden alle hessischen Gemeinden und Landkreise ab dem Jahr 2005 verpflichtet, jährlich einen Beteiligungsbericht vorzulegen.

Der Beteiligungsbericht der Stadt Witzenhausen informiert über Unternehmen des Privatrechts, bei denen sie mindestens ein Fünftel der Anteile besitzt. Des Weiteren bietet er umfassende Informationen über alle Gesellschaften, an denen die Stadt beteiligt ist, zudem über ihre Eigenbetriebe sowie die Mitgliedschaft der Stadt in Vereinen.

Wir freuen uns sehr, dass es mit dem vorliegenden Bericht gelungen ist, wieder einen aktuellen Überblick über das „Unternehmen Stadt Witzenhausen“ vorzulegen, und wünschen allen Interessierten eine aufschlussreiche Lektüre.

Witzenhausen, 30.10.2022



(Herz)  
Bürgermeister



## Inhaltsverzeichnis

<b>1.</b>	<b>Allgemeines</b>	<b>3</b>
1.1	Kommunalrechtliche Voraussetzungen einer Beteiligung	3 – 4
1.2	Beteiligungsbegriff	4 – 5
1.3	Rechts- und Organisationsformen	5 – 6
1.4	Aufbau eines Beteiligungscontrollings	6 – 7
1.5	Gegenstand des Beteiligungsberichtes	7
1.6	Erläuterungen zu den Kennzahlen	8 – 9
<b>2.</b>	<b>Die Beteiligungen der Stadt Witzenhausen im Überblick</b>	<b>10</b>
2.1	Grafische Übersicht über alle Beteiligungsverhältnisse	10
<b>3.</b>	<b>Die Beteiligungen der Stadt Witzenhausen ( gem. § 123 a HGO )</b>	<b>11</b>
3.1	Witzenhäuser Bäder- und Freizeit GmbH (WBF)	11 – 13
3.2	Stadtwerke Witzenhausen GmbH	14 – 18
3.3	Witzenhäuser Wasser Ver- und Entsorgung (WVE)	19 – 21
3.4	Werra-Strom GmbH	22 – 24
3.5	Gasnetz Witzenhausen GmbH	25 – 27
3.6	Baubetriebshof	28 - 30
3.7	Pro Witzenhausen GmbH	31 - 33
<b>4.</b>	<b>Weitere Beteiligungen der Stadt Witzenhausen</b>	<b>34</b>
4.1	Wirtschaftsförderungsgesellschaft Werra-Meißner-Kreis GmbH	34
4.2	DEULA Witzenhausen GmbH	35
4.3	DITSL Witzenhausen GmbH	36
4.4	Gesundheitsholding Werra-Meißner GmbH	37
4.5	Klinikum Werra-Meißner GmbH	38
4.6	Nahverkehr Werra-Meißner Kommunale Organisationsgesellschaft mbH (NWM)	39
4.7	SUN Stadtwerke Union Nordhessen GmbH & Co. KG	40
4.8	SUN Stadtwerke Union Nordhessen Verwaltungs GmbH	41
4.9	Gesellschaft für kommunale Kooperation mbH	42
4.10	Windpark Söhrewald / Niestetal GmbH & Co. KG	43
4.11	Bürgerenergie Werra-Meißner eG	44
4.12	Windpark Kreuzstein GmbH & Co. KG	45
4.13	SUN Windpark Kreuzstein Verwaltungs-GmbH	46
4.14	ekom21 – Kommunales Gebietsrechenzentrum Hessen	47
<b>5.</b>	<b>Sonstige Beteiligungen der Stadt Witzenhausen bei Vereinen (e. V.) u. a. Institutionen durch Mitgliedschaft</b>	<b>48</b>



## 1. Allgemeines

### 1.1. Kommunalrechtliche Voraussetzungen einer Beteiligung

Artikel 28 Abs. 2 Grundgesetz garantiert Gemeinden und Gemeindeverbänden das Recht, im Rahmen der Gesetze alle Angelegenheiten der örtlichen Gemeinschaft in eigener Verantwortung, also durch Selbstverwaltung zu regeln (sog. Territorialprinzip). Diese verfassungsmäßig normierte Selbstverwaltungsgarantie räumt den Kommunen neben der Personalhoheit, Finanz- und Vermögenshoheit insbesondere auch die Organisationshoheit ein, d.h. das Recht zu entscheiden, auf welche Art und Weise die Erfüllung der Aufgaben erfolgen soll.

Nach § 121 Abs. 1 Hessische Gemeindeordnung (HGO) darf die Gemeinde sich wirtschaftlich betätigen, wenn

- × der **öffentliche Zweck die Betätigung** rechtfertigt,
- × die Betätigung **nach Art und Umfang** in einem angemessenen Verhältnis zu der **Leistungsfähigkeit** der Gemeinde und zum **voraussichtlichen Bedarf** besteht und
- × **der Zweck nicht** ebenso gut und wirtschaftlich **durch einen privaten Dritten erfüllt wird** oder erfüllt werden kann.

Soweit Tätigkeiten vor dem 1. April 2004 ausgeübt wurden, sind sie ohne die in Satz 1 Nr. 3 genannten Einschränkungen zulässig.

Darüber hinaus wird in § 122 Abs. 1 HGO festgelegt, welche Voraussetzungen grundsätzlich erfüllt sein müssen, damit eine Gemeinde eine Gesellschaft gründen oder sich an ihr beteiligen darf. Neben den Voraussetzungen des § 121 Abs. 1 HGO muss danach

- × die **Haftung** und die **Einzahlungsverpflichtung** der Gemeinde auf einen ihrer Leistungsfähigkeit angemessenen Betrag begrenzt sein,

Erläuterung: Damit ist die Beteiligung an einer Offenen Handelsgesellschaft (OHG) und an einer Gesellschaft des bürgerlichen Rechts (GbR) sowie die Rolle einer Komplementärin bei einer Kommanditgesellschaft (KG) oder Kommanditgesellschaft auf Aktien (KGaA) grundsätzlich unzulässig, da die Gemeinde in diesen Fällen für die Verbindlichkeiten der Gesellschaft unbegrenzt zu haften hätte. Eine Beschränkung der Haftung genießt die Gemeinde nur als Gesellschafter einer Aktiengesellschaft (AG) oder einer Gesellschaft mit beschränkter Haftung (GmbH), als Kommanditist einer Kommanditgesellschaft (KG), bzw. einer Kommanditgesellschaft auf Aktien (KGaA) und – sofern die Haftung durch Vertrag bzw. Statut beschränkt ist – als stiller Gesellschafter und als Mitglied einer eingetragenen Genossenschaft. Nur diese Formen der Beteiligung sind also für Kommunen vom Grundsatz her zulässig. Die Aufsichtsbehörde kann allerdings Ausnahmen zulassen.

- × die Gemeinde einen **angemessenen Einfluss**, insbesondere im Aufsichtsrat oder in einem entsprechenden Überwachungsorgan, erhält und

Erläuterung: Hierdurch soll die Gemeinde insbesondere die Möglichkeit haben, auf die Erfüllung des öffentlichen Zwecks hinzuwirken, der das Eingehen der Beteiligung veranlasst und begründet hat. Der angemessene Einfluss bedeutet nicht nur einen den gesellschaftsrechtlichen Anteilsverhältnissen entsprechenden Stimmenanteil in der Haupt- bzw. Gesellschafterversammlung. Die Vorschrift bezieht sich ausdrücklich auch auf den Aufsichtsrat bzw. ein entsprechendes Überwachungsorgan. Hierauf ist auch im Rahmen der Einräumung von Mitbestimmungsrechten zu achten.

- × es muss gewährleistet sein, dass der **Jahresabschluss** und der **Lagebericht**, soweit nicht weitergehende gesetzliche Vorschriften gelten oder andere gesetzliche Vorschriften entgegenstehen, entsprechend den für große Kapitalgesellschaften geltenden Vorschriften des Dritten Buches des Handelsgesetzbuches aufgestellt und geprüft werden.



Ist die Gesellschaft nicht auf den Betrieb eines wirtschaftlichen Unternehmens gerichtet, darf die Gemeinde die Gesellschaft nur dann gründen oder sich an ihr beteiligen, wenn

- \* die Voraussetzungen des § 122 Abs. 1 HGO mit Ausnahme der Nr.1 vorliegen und
- \* ein wichtiges Interesse der Gemeinde an der Gründung oder Beteiligung vorliegt.

Des Weiteren ist die Rechtsform der Aktiengesellschaft nur dann zu wählen, wenn der öffentliche Zweck des Unternehmens nicht ebenso gut in einer anderen Rechtsform erfüllt werden kann, vgl. § 122 Abs. 3 HGO.

Alle genannten Beteiligungsvoraussetzungen (§ 122 Abs. 1 bis 3 HGO) gelten entsprechend, wenn eine Gesellschaft, an der Gemeinden oder Gemeindeverbände mit insgesamt mehr als 50 von Hundert beteiligt sind, sich an einer anderen Gesellschaft beteiligen will.

## 1.2. Beteiligungsbegriff

Beteiligungen sind gem. § 271 Abs. 1 Satz 1 Handelsgesetzbuch (HGB) definiert als „Anteile an anderen Unternehmen, die bestimmt sind, dem eigenen Geschäftsbetrieb durch Herstellung einer dauernden Verbindung zu jenen Unternehmen zu dienen. Dabei ist es unerheblich, ob die Anteile in Wertpapieren verbrieft sind oder nicht“. Gem. § 271 Abs. 1 Satz 2 HGB wird eine Beteiligung vermutet, wenn die Anteile an einem Unternehmen insgesamt den fünften Teil des Nennkapitals dieses Unternehmens überschreiten. Ob Anteile an einem Unternehmen eine Beteiligung darstellen, ist grundsätzlich unabhängig von der Rechtsform des Unternehmens. Eine Ausnahme stellt lediglich die eingetragene Genossenschaft dar. Die Mitgliedschaft in einer solchen ist nach § 271 Abs. 1 Satz 5 HGB keine Beteiligung im Sinne der Vorschriften über die Handelsbücher.

Ein etwas umfassenderer Beteiligungsbegriff liegt offensichtlich den Vorschriften des Gemeindevirtschaftsrechts zu Grunde. So lässt sich aus der Zuordnung der Vorschriften des § 122 Abs. 6 Hessische Gemeindeordnung (HGO) zu den Vorschriften über die „Beteiligung an Gesellschaften“ schließen, dass der Gesetzgeber auch die Mitgliedschaft an einer eingetragenen Genossenschaft als Beteiligung verstanden hat. In § 126 HGO ist zudem geregelt, dass bestimmte Vorschriften über die Beteiligung an Gesellschaften auch für die „Beteiligung an einer anderen privatwirtschaftlichen Vereinigung“ gelten. Dies kann zum Beispiel ein eingetragener Verein sein. Insofern setzt die Verwendung des Begriffs „Beteiligung“ offenbar nicht voraus, dass es sich bei dem Beteiligungsobjekt um ein Unternehmen im Sinne des § 271 Abs. 1 HGB oder des § 121 HGO handelt.

Auch im Rahmen des Beteiligungsberichtes der Stadt Witzenhausen soll der Beteiligungsbegriff weit gefasst werden. Als Beteiligungen gelten im Folgenden alle Anteile an organisatorisch nicht zur Verwaltung der Stadt gehörenden Unternehmen und Einrichtungen sowie die Mitgliedschaft in Vereinen. Vorbehaltlich der kommunalrechtlichen Zulässigkeit der Beteiligung im Einzelfall kommen als Beteiligungsobjekte also in Frage:

- \* Eigenbetriebe
  - \* privatrechtliche Gesellschaften
  - \* öffentlich-rechtliche Körperschaften
-



- \* öffentlich-rechtliche Anstalten
- \* Stiftungen des öffentlichen und bürgerlichen Rechts
- \* Vereine

Gemeinsames Merkmal dieser Beteiligungsobjekte ist, dass sie über eine eigenständige Buchhaltung verfügen. Dies kann in der Praxis auch als Abgrenzungskriterium für den Beteiligungsbegriff herangezogen werden.

Ein Regiebetrieb stellt als rechtlich wie wirtschaftlich unselbständige Einrichtung kein Beteiligungsobjekt dar. Die Einnahmen und Ausgaben eines Regiebetriebes werden durch die Buchhaltung der ihn tragenden Körperschaft erfasst.

### **1.3. Rechts- und Organisationsformen**

Im Folgenden soll ein kurzer Überblick über mögliche Rechts- und Organisationsformen der Beteiligungen gegeben werden:

#### **Eigenbetriebe**

Eigenbetriebe sind Unternehmen ohne eigene Rechtspersönlichkeit, die über organisatorische Selbständigkeit, eine eigene Wirtschaftsführung (Planung, Buchführung und Rechnungslegung) sowie über eine eigene Personalwirtschaft verfügen. Finanzwirtschaftlich gelten sie als Sondervermögen der Stadt. Spezifische Organe der Eigenbetriebe sind die Betriebsleitung und die Betriebskommission.

#### **Gesellschaften mit beschränkter Haftung**

Gesellschaften mit beschränkter Haftung (GmbH) verfügen über eine eigene Rechtspersönlichkeit. Die Gesellschafter sind mit Einlagen auf das in Stammanteile zerlegte Stammkapital beteiligt, ohne persönlich für die Verbindlichkeiten der Gesellschaft zu haften. Die Organe der Gesellschaften mit beschränkter Haftung sind die Gesellschafterversammlung und die Geschäftsführung. Die Bildung eines Aufsichtsrates ist nach dem Gesellschaftsrecht freigestellt – für Gesellschaften mit kommunaler Beteiligung wegen § 122 Abs. 1 Nr. 3 HGO jedoch die Regel.

Diese Rechtsform kommt im kommunalen Bereich sehr häufig vor, da das GmbH-Recht den Gesellschaftern große Gestaltungsspielräume ermöglicht (z.B. Ausgestaltung des Gesellschaftsvertrages).

#### **Aktiengesellschaften**

Aktiengesellschaften (AG) sind Gesellschaften mit eigener Rechtspersönlichkeit, die ein in Aktien zerlegtes Grundkapital aufweisen. Die Gesellschafter (Aktionäre) sind mit einem Teil des Grundkapitals beteiligt, ohne persönlich für die Verbindlichkeiten der Gesellschaft zu haften. Organe der Aktiengesellschaft sind der Vorstand, die Hauptversammlung und der Aufsichtsrat.

Im Gegensatz zur Gesellschaft mit beschränkter Haftung sieht das Aktienrecht für Aktiengesellschaften umfangreiche Regelungen und Formvorschriften vor. Für ergänzende/individuelle Ausgestaltungen des Vertragsverhältnisses mit den Aktionären bleibt wenig Raum. Der Verselbständigungsgrad der Gesellschaft gegenüber den Gesellschaftern ist sehr weitgehend.

---



## Rechtlich selbständige Anstalten des öffentlichen Rechts

Rechtlich selbständige Anstalten können durch die Kommunen nur aufgrund eines speziellen Gesetzes gebildet werden. Diese Rechtsform beschränkt sich in der kommunalen Praxis im Wesentlichen auf die nicht als privatrechtliche Gesellschaften organisierten Kreditinstitute, z.B. die Sparkassen. Im organisatorischen Aufbau unterscheiden sich die selbständigen Anstalten kaum von den Eigenbetrieben; die Selbständigkeit des Vorstandes wird durch die dem Verwaltungsrat vorbehaltenen Geschäfte und die Aufsicht bzw. Einflussnahme des Trägers eingeschränkt. Der Grad der Selbständigkeit liegt in der Regel höher als bei den Eigenbetrieben.

## Zweckverbände

Zweckverbände sind Körperschaften des öffentlichen Rechts, die der gemeinsamen Wahrnehmung einzelner, bestimmter kommunaler Aufgaben dienen. Sie verwalten ihre Angelegenheiten im Rahmen der Gesetze in eigener Verantwortung. Organe des Zweckverbandes sind der Vorstand und die Versammlung. Die Einzelheiten ergeben sich aus dem Gesetz über kommunale Gemeinschaftsarbeit (KGG) vom 16. Dezember 1969 (GVBl. I, Seite 307), zuletzt geändert durch Artikel 1 des Gesetzes vom 11. Dezember 2019 (GVBl. S. 416).

## Genossenschaften

Genossenschaften sind Gesellschaften, welche die Förderung des Erwerbs oder der Wirtschaft ihrer Mitglieder mittels gemeinschaftlichen Geschäftsbetriebs bezwecken. Im Statut der Genossenschaften wird geregelt, ob und in welcher Höhe die Genossen im Konkursfall zur Leistung von Nachschüssen verpflichtet sind. Für Genossenschaften ist charakteristisch, dass sie keinen eigenen wirtschaftlichen Zweck verfolgen, insbesondere keinen eigenen Gewinn anstreben, sondern den sonstigen Wirtschaftsbetrieb ihrer Mitglieder unmittelbar fördern wollen.

## Eingetragene Vereine

Vereine sind auf Dauer angelegte freiwillige Zusammenschlüsse von mindestens sieben Personen zur Erreichung eines gemeinsamen Zweckes, wobei der Zweck vom jeweiligen Mitgliederbestand unabhängig ist. Organe des Vereines sind die Mitgliederversammlung und der Vorstand. Die Rechtsfähigkeit wird durch Eintragung in das Vereinsregister beim zuständigen Amtsgericht erlangt.

### **1.4. Aufbau eines Beteiligungscontrollings**

Ausgelöst durch die Finanzprobleme der öffentlichen Hand (Bund, Länder, Kommunen) hat in der Vergangenheit eine zunehmende Diskussion über die Privatisierung öffentlicher Aufgaben eingesetzt. Ebenso ist im Zuge der Verwaltungsmodernisierung ein Trend zur Ausgliederung öffentlicher Aufgaben in selbständige Betriebs- und Rechtsformen zu verzeichnen, um öffentliche Aufgaben effektiver und effizienter wahrnehmen zu können.

Auch die Stadt Witzenhausen hat Aufgaben (Strom- u. Energieversorgung, Bauhof, Wasser und Abwasser Ver- und Entsorgung, Bäder, ÖPNV und Tourismus & Kultur) aus der Verwaltung ausgegliedert und unterhält organisatorisch und/oder rechtlich selbständige Unternehmen.

Aus ihrer Eigentümerstellung sowie den nicht unerheblichen finanziellen Auswirkungen der Beteiligungen auf den Haushalt ergibt sich für die Stadt Witzenhausen die Notwendigkeit zur Steuerung und Kontrolle ihrer Beteiligungen.

Mit Beschluss der Stadtverordnetenversammlung vom 21.05.2013 trat rückwirkend zum 01.01.2013 die Beteiligungsrichtlinie der Stadt Witzenhausen in Kraft.

---



Durch den Aufbau eines aktiven und qualifizierten Beteiligungscontrollings können

- × für die Koordination und Steuerung relevante Informationen geliefert,
- × Einflussmöglichkeiten für die Stadt Witzenhausen geschaffen und
- × die Erfüllung des öffentlichen Auftrages sichergestellt werden.

## 1.5. Gegenstand des Beteiligungsberichts

Der Beteiligungsbericht enthält allgemeine Informationen für die Gremien der Stadt, die Verwaltung und die Öffentlichkeit. In Kapitel 2 sind die Beteiligungen und wesentliche Daten im Überblick dargestellt, Kapitel 3 enthält detaillierte Informationen zu den einzelnen Beteiligungen. Hierzu gehören neben allgemeinen Angaben (insbesondere Anschrift, Aufgabe, Gründung, Mitglieder, Organe, Beteiligungen) Daten über die wirtschaftlichen Verhältnisse der jeweiligen Beteiligung.

Die *Eigenbetriebe* und *Kapitalgesellschaften* - sie bedienen sich eines kaufmännischen Rechnungswesens - erstellen ihren Jahresabschluss nach den Vorschriften des Eigenbetriebsgesetzes bzw. des Handelsgesetzbuches. Durch die Erstellung von Bilanzen und Gewinn- und Verlustrechnungen, die nach betriebswirtschaftlichen Gesichtspunkten zusammengefasst wurden, ist die Vermögens- und Finanzlage sowie die Ertragslage der jeweiligen Gesellschaft ersichtlich.

Gem. § 112a HGO sind die Kommunen verpflichtet, Gesamtabschlüsse aufzustellen, in denen der Jahresabschluss der Gemeinde mit den Jahresabschlüssen der Eigenbetriebe und Eigen gesellschaften zusammenzufassen ist. Der letzte Gesamtabschluss der Stadt Witzenhausen wurde für das Jahr 2017 erstellt und wurde von der Stadtverordnetenversammlung am 23.06.2020 beschlossen, dem Magistrat wurde Entlastung erteilt.

Mit den Regelungen im neu eingeführten § 112b HGO, der im Gesetz- und Verordnungsblatt Land Hessen am 15.05.2020 veröffentlicht wurde, werden Gemeinden, deren Einwohnerzahl nicht die Grenze von 20.000 Einwohnern überschreitet, von der Pflicht zur Aufstellung eines Gesamtabschlusses befreit. Eine Befreiung ist gem. § 112 b Abs. 4 Satz 2 HGO jedoch nur dann möglich, wenn im Beteiligungsbericht auch Angaben über die Eigenbetriebe der Gemeinde enthalten sind. Diese Voraussetzung für die Möglichkeit der Befreiung wird von der Stadt Witzenhausen erfüllt. Demgemäß hat die Stadtverordnetenversammlung in der Sitzung am 23.06.2020 beschlossen, auf die Aufstellung eines Gesamtabschlusses ab dem Jahr 2018 zu verzichten.



## 1.6. Erläuterungen zu Kennzahlen nach dem Jahresabschluss der Stadt zum 31.12.2021

In Geschäftsberichten wird die Vermögens-, Finanz- und Ertragslage üblicherweise unter Verwendung von relativen Kennzahlen analysiert. Als relative Kennzahl wird der Ausdruck zweier zueinander in Beziehung gesetzter betriebswirtschaftlich relevanter Maßgrößen verstanden. Kennzahlen können als Maßstabswerte zum einen dem innerbetrieblichen Vergleich (Zeitvergleich, Vergleich mit Planwerten) als auch dem zwischenbetrieblichen Vergleich dienen. Aussagekräftig kann ein zwischenbetrieblicher Vergleich von Kennzahlen in der Regel allerdings nur dann sein, wenn die zu vergleichenden Unternehmen in der gleichen Branche tätig sind.

**Eigenkapitalquote:** Diese Kennzahl misst den Anteil des Eigenkapitals am Gesamtkapital. Je höher die Eigenkapitalquote einer Gemeinde ist, desto unabhängiger ist die Gemeinde tendenziell von Fremdkapitalgebern. Hier sind allerdings Feinheiten zu beachten, z.B. führt auch eine Bilanzverkürzung zu einer höheren Eigenkapitalquote, wenn z.B. Vermögen zu Gunsten der Kredittilgung veräußert wird. Umgekehrt führen kreditfinanzierte Investitionen zu einer niedrigeren Eigenkapitalquote, was nicht notwendigerweise schlecht sein muss - z. B. wenn aus der Investition perspektivisch Erträge resultieren, welche die ausgelösten Aufwendungen übersteigen. Mit einer hohen Eigenkapitalquote gehen i.d.R. auch geringere Zinsen für das Fremdkapital einher.

Die Eigenkapitalquote im Jahr 2020 lag bei 58,23 % und zum 31.12.2021 bei 59,75 %

**Personalintensität:** Diese Kennzahl gibt an, welchen Anteil die Personalaufwendungen an den ordentlichen Aufwendungen ausmachen. Grundsätzlich gilt, je niedriger diese Kennzahl ist, desto rentabler hat die Gemeinde ihr Personal eingesetzt. Wenn sich die Kennzahl erhöht, heißt das aber nicht unbedingt, dass die Personalpolitik fehlerhaft ist, sondern kann auch darauf zurückzuführen sein, dass neue Tarifabschlüsse getätigt wurden.

Die Personalintensität betrug im Jahr 2020 25,08 % und zum 31.12.2021 22,86 %

**Sach- und Dienstleistungsintensität:** Die Kennzahl „Sach- und Dienstleistungsintensität“ lässt erkennen, in welchem Ausmaß sich eine Gemeinde für die Inanspruchnahme von Leistungen Dritter entschieden hat.

Die Sach- und Dienstleistungsintensität lag im Jahr 2020 bei 19,68 % und zum 31.12.2021 20,23 %

**Abschreibungsintensität:** Die Kennzahl zeigt an, in welchem Umfang das Jahresergebnis der Gemeinde durch die Abnutzung des Anlagevermögens belastet wird. Steigt die Abschreibungsintensität führt das meist zu einem geminderten Gewinnausweis in den folgenden Jahren. Demnach kann eine hohe Abschreibungsintensität ein Indikator für eine aggressive Investitionspolitik sein. Hat man hingegen eine niedrige Abschreibungsintensität, kann das ein Zeichen für veraltetes Anlagevermögen sein.

Die Abschreibungsintensität im Jahr 2020 betrug 5,41 % und zum 31.12.2021 beträgt sie 5,17 %

---



**Aufwandsdeckungsgrad:** Diese Kennzahl zeigt an, zu welchem Anteil die ordentlichen Aufwendungen durch ordentliche Erträge gedeckt werden können. Ein finanzielles Gleichgewicht kann nur durch eine vollständige Deckung erreicht werden.

Liegt die Kennzahl in einem Mehrjahreszeithorizont bei 100 (oder leicht höher), so wurde eine generationengerechte Haushaltspolitik betrieben. Ist der ordentliche Aufwandsdeckungsgrad kleiner 100, so kann nicht von generationengerechter Haushaltspolitik gesprochen werden. Der ordentliche Aufwandsdeckungsgrad ist damit eine Kenngröße zur Beurteilung der Generationengerechtigkeit der Haushaltspolitik.

Der Aufwandsdeckungsgrad betrug im Jahr 2020 109,30 % und zum 31.12.2021 beträgt er 104,02 %

**Verschuldungsgrad:** Die Kennzahl zeigt die Höhe des Fremdkapitals an. Je höher dieses ausfällt, desto stärker ist die Gemeinde stärker an externe Gelder gebunden. Ein Verschuldungsgrad von 100% bedeutet, dass sämtliches Fremdkapital genau durch das Eigenkapital gedeckt ist. Ein Wert von über 100% heißt hingegen, dass die Gemeinde mehr Schulden hat, als sie Eigenkapital besitzt. Analog gilt für einen Wert von unter 100%, dass mehr als das gesamte Fremdkapital durch Eigenkapital gedeckt ist.

Der Verschuldungsgrad lag im Jahr 2020 bei 71,72 % und zum 31.12.2021 liegt er bei 67,38 %

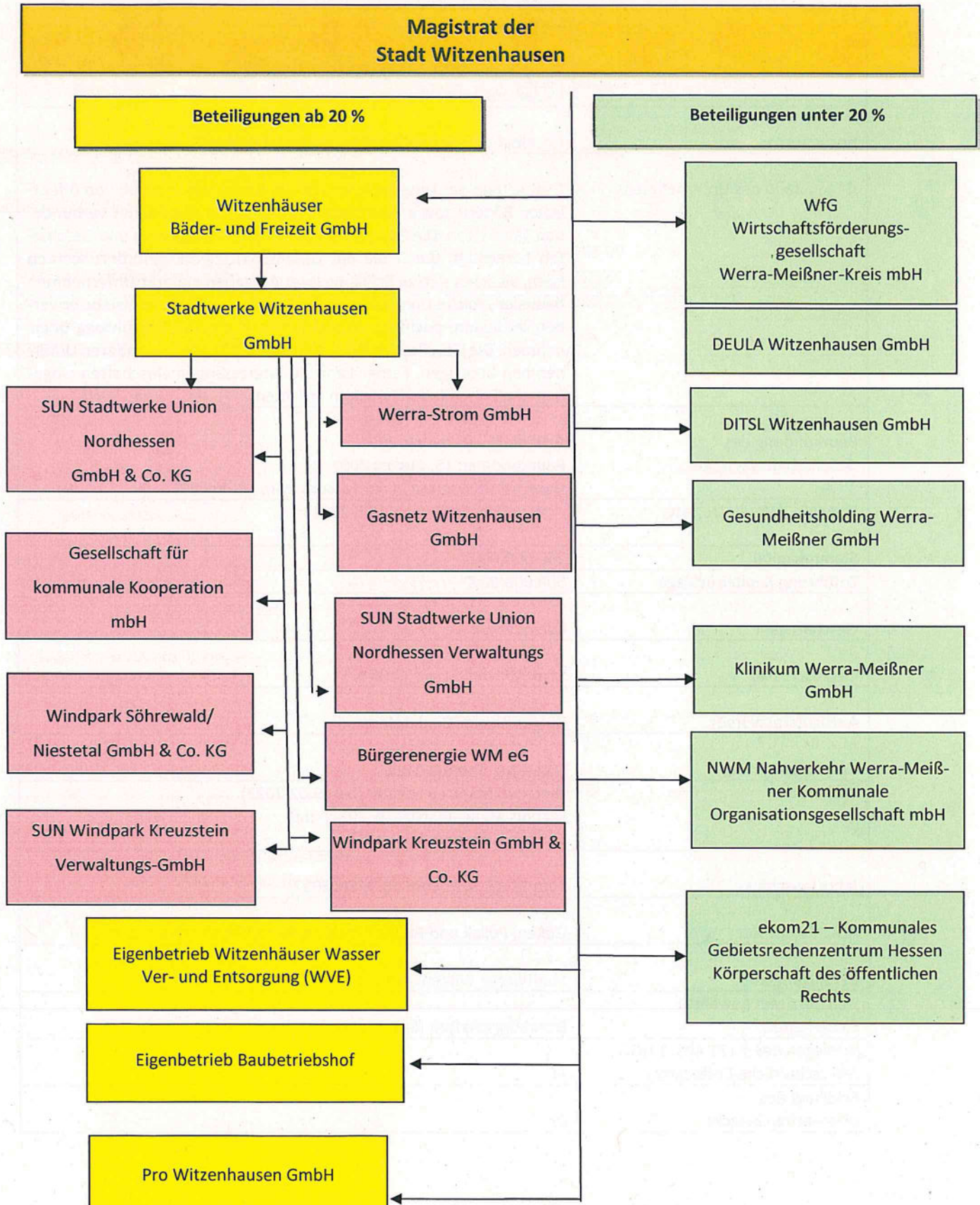
Insgesamt ist zu berücksichtigen, dass Kennzahlen immer nur Hinweise auf die individuelle Situation eines Unternehmens geben können. Gerade bei öffentlichen Unternehmen können Aussagen, wonach bestimmte Werte für Kennzahlen als „gut“ oder „schlecht“ anzusehen sind, im Allgemeinen nur eingeschränkt getroffen werden.

Für alle Beteiligungen werden Kennzahlen aus den Jahresabschlüssen ermittelt, deren Aussagekraft dargestellt wird. Darüber hinaus werden unternehmensspezifische Kennzahlen ergänzt.



## 2. Die Beteiligungen der Stadt Witzenhausen im Überblick

### 2.1. Grafische Übersicht über die Beteiligungsverhältnisse in 2021





### 3. Die Beteiligungen der Stadt Witzzenhausen

#### 3.1 Witzzenhäuser Bäder- und Freizeit GmbH (WBF)

Anschrift / Sitz	Witzzenhäuser Bäder- und Freizeit GmbH Hinter dem Deich 9 37213 Witzzenhausen  Tel. 05542 / 5005-0, FAX 05542 / 5005-202 E-Mail: mail@stadtwerke-witzzenhausen.de
Rechtsform	Gesellschaft mit beschränkter Haftung ( GmbH )
Gegenstand des Unternehmens	Gegenstand des Unternehmens ist der Besitz oder Betrieb von öffentlichen Bädern sowie Freizeiteinrichtungen mit allen damit verbundenen Tätigkeiten. Die Gesellschaft ist zu allen Maßnahmen und Geschäften berechtigt, durch die der Gesellschaftszweck gefördert werden kann. Sie kann sich zu Erfüllung ihrer Aufgaben anderer Unternehmen bedienen, solche Unternehmen sowie Hilfs- und Nebenbetriebe erwerben, errichten, pachten, verpachten oder die Betriebsführung übernehmen. Die Gesellschaft kann sich gem. § 122 HGO an anderen Unternehmen beteiligen. Ferner kann sie Interessengemeinschaften eingehen und Zweigniederlassungen errichten.
Beurkundung des Gesellschaftsvertrages	Gründung: 01. Januar 2001 Beurkundung: 15. August 2001 Gesellschaftsvertrag in der Fassung vom 13. Juli 2016
Handels- / Vereinsregister	Amtsgericht Eschwege, HRB 2321
Stammkapital	260.000,00 €
Zuführung Kapitalrücklage	500.000,00 €
Geschäftsjahr	Kalenderjahr
Gesellschafter	Stadt Witzzenhausen ( 100 % )
Aufsichtsratsvorsitz	Bürgermeister Daniel Herz
Geschäftsführung	Dipl.-Kfm. Thomas Meil
Prokura	Dipl.-Ing. Manfred Helmer (bis 09.02.2022) Markus Mengel (ab 09.05.2022) und Torsten Hofmann (kaufm. Abt.)
Jahresabschluss	Zum 31.12.2021 vom 30. März 2022
Abschlussprüfer	Göken, Pollak und Partner Treuhandgesellschaft mbH
Beteiligungen	Stadtwerke Witzzenhausen GmbH ( 100 % Anteilseigner )
Von der Stadt gewährte Sicherheiten	Bankbürgschaften für Darlehen/Kredite über 1.117.197,35€
Vorliegen des § 121 Abs. 1 HGO (Wirtschaftliche Betätigung)	Ja
Erfüllung des öffentlichen Zwecks	Ja



**BILANZ ZUM 31. DEZEMBER 2021****WITZENHÄUSER BÄDER- UND FREIZEIT GMBH****AKTIVA**

<b>A. ANLAGEVERMÖGEN</b>	<b>31.12.2021</b>	<b>31.12.2020</b>
	<u>EURO</u>	<u>EURO</u>
<b>I. Sachanlagen</b>		
1. Grundstücke, grundstücksgleiche Rechte und Bauten einschl. der Bauten auf fremden Grundstücken	1.222.286,84	1.265.380,89
2. Technische Anlagen und Maschinen	131.150,30	141.916,77
3. Andere Anlagen, Betriebs- und Geschäftsausstattung	28.378,86	38.230,46
4. Geleistete Anzahlungen und Anlagen im Bau	<u>277.933,70</u>	<u>0,00</u>
	<u>1.659.749,70</u>	<u>1.445.528,12</u>
<b>II. Finanzanlagen</b>		
Anteile an verbundenen Unternehmen	<u>9.994.179,84</u>	<u>9.994.179,84</u>
	<u>11.653.929,54</u>	<u>11.439.707,96</u>
<b>B. UMLAUFVERMÖGEN</b>		
<b>I. Voräte</b>		
Roh-, Hilfs- und Betriebsstoffe	..... 4.620,00	..... 4.620,00
<b>II. Forderungen und sonstige Vermögensgegenstände</b>		
1. Forderungen aus Lieferungen und Leistungen	5.032,90	0,00
2. Forderungen gegen die Witzenhäuser Wasser- Ver- u. Entsorgung	6.041,07	9.433,31
3. Forderungen gegen die Stadtwerke Witzenhausen GmbH	58.418,60	0,00
4. Forderungen gegen die Werra-Strom GmbH	158.619,25	0,00
5. Sonstige Vermögensgegenstände	<u>9.652,51</u>	<u>350.441,85</u>
	237.764,33	359.875,16
<b>III. Kassenbestand und Guthaben bei Kreditinstituten</b>	<u>320.144,80</u>	<u>39.671,28</u>
	<u>12.216.458,67</u>	<u>11.843.874,40</u>



**PASSIVA**

A.	<u>EIGENKAPITAL</u>	<u>31.12.2021</u>		<u>31.12.2020</u>
		<u>EURO</u>	<u>EURO</u>	<u>EURO</u>
I.	<u>Gezeichnetes Kapital</u>		260.000,00	260.000,00
II.	<u>Kapitalrücklage</u>		10.755.872,24	10.255.872,24
III.	<u>Gewinn-/Verlustvortrag</u>		-1.504.310,08	-725.808,25
IV.	<u>Jahresfehlbetrag</u>		-250.058,03	-778.501,83
			<u>9.261.504,13</u>	<u>9.011.562,16</u>
B.	<u>SONDERPOSTEN FÜR INVESTITIONSZUSCHÜSSE</u>		301.000,00	0,00
C.	<u>RÜCKSTELLUNGEN</u>			
1.	Steuerrückstellungen		9.706,97	9.706,97
2.	Sonstige Rückstellungen		54.193,61	22.113,00
			<u>63.900,58</u>	<u>31.819,97</u>
D.	<u>VERBINDLICHKEITEN</u>			
1.	Verbindlichkeiten gegenüber Kreditinstituten	1.126.626,11		1.022.009,11
2.	Verbindlichkeiten aus Lieferungen und Leistungen	85.227,04		7.235,76
3.	Verbindlichkeiten gegenüber der Werra-Strom GmbH	0,00		231.777,23
4.	Verbindlichkeiten gegenüber der Witzenhäuser Wasser- Ver- u. Entsorgung	0,00		445.019,20
5.	Verbindlichkeiten gegenüber der Stadt Witzenhausen	1.159.230,11		1.092.587,13
6.	Sonstige Verbindlichkeiten	218.970,70		1.863,84
			<u>2.590.053,96</u>	<u>2.800.492,27</u>
			<u>12.216.458,67</u>	<u>11.843.874,40</u>

Witzenhausen, den 30. März 2022  
WITZENHÄUSER BÄDER- UND FREIZEIT GMBH

( Dipl.-Kfm. Thomas Meil )

Geschäftsführer



**3.2 Stadtwerke Witzenhausen GmbH**

Anschrift / Sitz	Stadtwerke Witzenhausen GmbH Hinter dem Deich 9 37213 Witzenhausen  Tel. 05542 / 5005-0, FAX 05542 / 5005-202 E-Mail: mail@stadtwerke-witzenhausen.de
Rechtsform	Gesellschaft mit beschränkter Haftung ( GmbH )
Gegenstand des Unternehmens	Gegenstand des Unternehmens ist die sichere und kostengünstige Versorgung der Bevölkerung, der öffentlichen Einrichtungen, von Industrie und Gewerbe im Stadtgebiet mit den eingemeindeten Ortsteilen und der Umgebung von Witzenhausen mit Energie, Wasser und Wärme, die Zurverfügungstellung von öffentlichen Verkehrsmitteln im Personennahverkehr sowie der Handel mit leitungsgebundener Energie, die Erzeugung von Strom und Wärme und der Betrieb von Energieverteilnetzen. Die Gesellschaft ist zu allen Maßnahmen und Geschäften berechtigt, durch die der Gesellschaftszweck gefördert werden kann. Sie kann sich zur Erfüllung ihrer Aufgaben anderer Unternehmen bedienen, sich an ihnen beteiligen oder solche Unternehmen sowie Hilfs- und Nebenbetriebe erwerben, errichten oder pachten, ferner Interessengemeinschaften eingehen und Zweigniederlassungen errichten. Die Gesellschaft ist so zu führen, dass der öffentliche Zweck erfüllt wird.
Beurkundung des Gesellschaftsvertrages	20. Juli 1998 (UR 448/98 Notar Taggeselle) geändert lt. Beschluss vom 16.05.2006, Änderung in der Fassung vom 29. Juni 2016
Handels- / Vereinsregister	Amtsgericht Eschwege, HRB 2238
Stammkapital	1.600.000,00 €
Jährlicher Zuschuss	0,00 €
Geschäftsjahr	Kalenderjahr
Gesellschafter	Witzenhäuser Bäder- und Freizeit GmbH ( 100 % )
Aufsichtsratsvorsitz	Bürgermeister Daniel Herz
Geschäftsführung	Dipl.-Kfm. Thomas Meil
Prokura	Dipl.-Ing Manfred Helmer (bis 10.02.2022) Christoph Kütke (ab 10.02.2022) Markus Mengel (ab 09.05.2022) und Torsten Hofmann (kaufm. Abt.)
Jahresabschluss	Zum 31.12.2021 vom 30. März 2022
Abschlussprüfer	Göken, Pollak und Partner Treuhandgesellschaft mbH
Beteiligungen	Werra-Strom GmbH (100 %), Gasnetz Witzenhausen GmbH (51 %)
Von der Stadt gewährte Sicherheiten	Bankbürgschaften für Darlehen/Kredite über 16.524.287,01 €, sowie eine unbegrenzte Bürgschaft gegenüber der ZVK Kassel für die Bediensteten der Stadtwerke Witzenhausen GmbH.
Vorliegen des § 121 Abs. 1 HGO (Wirtschaftliche Betätigung)	Ja
Erfüllung des öffentlichen Zwecks	Ja



#### **Geschäftsbesorgung für die Witzenhäuser Bäder- und Freizeit GmbH (WBF):**

Am 15. August 2001 wurde rückwirkend zum 01.01.2001 die Witzenhäuser Bäder- u. Freizeit GmbH gegründet. Gem. dem zurzeit geltenden Betriebsführungsvertrag übernehmen die Stadtwerke Witzenhausen GmbH für die WBF die Betriebsführung des Bades. Hierzu gehört sowohl die technische als auch die kaufmännische Betriebsführung.

#### **Gewinnabführungsvertrag**

Mit Datum vom 07. Mai 2011 (Änderung vom 14. August 2014) wurde ein Gewinnabführungsvertrag zwischen der Witzenhäuser Bäder- und Freizeit GmbH und der Stadtwerke Witzenhausen GmbH geschlossen, wonach sich letztere dazu verpflichtet hat, ihren gesamten Gewinn an die Witzenhäuser Bäder- und Freizeit GmbH abzuführen. Dieser Vertrag wurde zum 30.06.2020 mit Wirkung zum 31.12.2020 gekündigt.

#### **Geschäftsbesorgung für die Witzenhäuser Wasser Ver- und Entsorgung (WVE):**

Gemäß Betriebsführungsvertrag vom 30.09.1998 zwischen der Stadtwerke Witzenhausen GmbH und der Witzenhäuser Abwasser-Entsorgung (WAE) beauftragt die WAE die Stadtwerke Witzenhausen GmbH u. a. mit der Geschäftsbesorgung.

Durch die Erweiterung des bisherigen Eigenbetriebes Witzenhäuser Abwasser-Entsorgung (WAE) um die Sparte Wasser, führt dieser seit dem 01. Januar 2011 den Namen „Witzenhäuser Wasser Ver- und Entsorgung (WVE)“.

Die Berechnung der Verwaltungsleistungen erfolgt nach dem tatsächlichen Aufwand bzw. prozentual vom Umsatz.

Der Vertrag hat eine Laufzeit von 10 Jahren und verlängert sich um weitere 5 Jahre, wenn er nicht 12 Monate vor Laufzeitende gekündigt wird.

Auch für die Sparte Wasser erfolgt die Geschäftsbesorgung durch die Stadtwerke Witzenhausen GmbH. Hierzu wurde zum 01.01.2011 ein Pachtvertrag mit integriertem Betriebsabführungsvertrag abgeschlossen.

Die Berechnung der Verwaltungsleistungen erfolgt hier nach den geltenden Vorschriften des öffentlichen Preisrechts. Zum Zeitpunkt des Vertragsabschlusses gilt die Verordnung PR Nr. 30/53. Das Entgelt ist als Selbstkostenfestpreis auf Basis einer Vorkalkulation zu ermitteln (§ 6 VO PR 30/53). Durch die zuständigen Gremien wird dieses Entgelt mindestens alle zwei Jahre einvernehmlich neu festgestellt.

Der Vertrag hat eine Laufzeit von fünf Jahren. Er verlängert sich um weitere fünf Jahre, wenn er nicht sechs Monate vor Geschäftsjahresschluss schriftlich gekündigt wird.

#### **Veröffentlichung der Bezüge der Geschäftsführung:**

Bezüglich der Bezüge der Geschäftsführung wird von der Schutzklausel des § 286 Abs. 4 HGB Gebrauch gemacht.

---



**BILANZ ZUM 31. DEZEMBER 2021****STADTWERKE WITZENHAUSEN GMBH****AKTIVA****A. ANLAGEVERMÖGEN**

		<u>31.12.2021</u>		<u>31.12.2020</u>
		<u>EURO</u>	<u>EURO</u>	<u>EURO</u>
<b>I.</b>	<b><u>Immaterielle Vermögensgegenstände</u></b>			
1.	Entgeltlich erworbene Konzessionen, gewerbliche Schutzrechte und ähnliche Rechte und Werte sowie Lizenzen an solchen Rechten und Werten	216.092,08		241.188,18
2.	Geschäfts- oder Firmenwert	<u>251.901,95</u>		<u>277.092,14</u>
			467.994,03	518.280,32
<b>II.</b>	<b><u>Sachanlagen</u></b>			
1.	a) Grundstücke und grundstücksgleiche Rechte mit Geschäfts-, Betriebs- und anderen Bauten	525.226,82		569.178,69
	b) Grundstücke und grundstücksgleiche Rechte ohne Bauten	134.340,09		131.993,22
2.	Erzeugungs-, Gewinnungs- und Bezugsanlagen	886.086,24		1.008.410,51
3.	Verteilungsanlagen	19.538.580,65		18.265.303,06
4.	Betriebs- und Geschäftsausstattung	341.502,76		378.339,52
5.	Geleistete Anzahlungen und Anlagen im Bau	<u>633.646,03</u>		<u>1.132.708,78</u>
			22.059.382,59	21.485.933,78
<b>III.</b>	<b><u>Finanzanlagen</u></b>			
1.	Beteiligungen	4.768.448,50		4.323.154,59
2.	Ausleihungen	<u>1.953.433,51</u>	<u>6.721.882,01</u>	<u>2.093.683,51</u>
			29.249.258,63	28.421.052,20



**B. UMLAUFVERMÖGEN****I. Vorräte**

Roh-, Hilfs- und Betriebsstoffe	238.392,98	188.007,80
---------------------------------	------------	------------

**II. Forderungen und sonstige Vermögensgegenstände**

1. Forderungen aus Lieferungen und Leistungen	759.560,75	594.244,02
2. Forderungen gegen die Stadt Witzzenhausen	118.628,75	111.485,07
3. Forderungen gegen Unternehmen, mit denen ein Beteiligungsverhältnis besteht	8.901,20	1.652,20
4. Forderungen gegen die Witzzenhäuser Wasser Ver- und Entsorgung	520.449,76	75.490,94
5. Forderungen gegen die Witzzenhäuser Bäder- und Freizeit GmbH	0,00	445.019,20
6. Forderungen gegen die Gasnetz Witzzenhausen GmbH	289.935,77	24.317,93
7. Sonstige Vermögensgegenstände	<u>309.827,46</u>	<u>183.046,19</u>
	2.007.303,69	1.435.255,55

**III. Kassenbestand und Guthaben bei Kreditinstituten**

	237.375,89	266.606,68
--	------------	------------

**C. RECHNUNGSABGRENZUNGSPOSTEN**

	<u>23.277,09</u>	<u>22.353,92</u>
--	------------------	------------------

	<u>31.755.608,28</u>	<u>30.333.276,15</u>
--	----------------------	----------------------



**PASSIVA****A. EIGENKAPITAL**

	<u>31.12.2021</u>		<u>31.12.2020</u>
	<u>EURO</u>	<u>EURO</u>	<u>EURO</u>
I. <u>Gezeichnetes Kapital</u>		1.600.000,00	1.600.000,00
II. <u>Kapitalrücklage</u>		3.286.433,96	3.286.433,96
III. <u>Gewinnvortrag</u>		599,71	599,71
IV. <u>Jahresüberschuss</u>		37.250,51	0,00
		<u>4.924.284,19</u>	<u>4.887.033,67</u>

**B. SONDERPOSTEN MIT RÜCKLAGEANTEIL**

Sonderabschreibungen nach dem Zonenrandförderungsgesetz (ZRFG)		625.373,00	684.745,00
--	--	------------	------------

**C. EMPFANGENE BAUKOSTENZUSCHÜSSE**

1. Baukostenzuschüsse	8.899,51		20.696,38
2. Sonstige Zuschüsse	<u>262.269,69</u>		<u>277.416,48</u>
		271.169,20	298.112,86

**D. RÜCKSTELLUNGEN**

1. Rückstellungen für Pensionen und ähnliche Verpflichtungen	519.457,00		453.763,00
2. Sonstige Rückstellungen	<u>759.602,92</u>		<u>654.114,87</u>
		1.279.059,92	1.107.877,87

**E. VERBINDLICHKEITEN**

1. Verbindlichkeiten gegenüber Kreditinstituten		18.757.743,73	16.918.101,10
2. Verbindlichkeiten aus Lieferungen und Leistungen		537.481,25	1.203.745,86
3. Verbindlichkeiten gegenüber der Stadt Witzenhausen		3.663.852,38	3.900.534,97
4. Verbindlichkeiten gegenüber der Witzenhäuser Bäder- und Freizeit GmbH		58.418,60	0,00
5. Verbindlichkeiten gegenüber der Werra-Strom GmbH		80.847,89	817.184,42
6. Sonstige Verbindlichkeiten		<u>1.557.378,13</u>	<u>515.940,40</u>
davon aus Steuern	63.748,16 € (i. V. 54.249,96 €)		
davon im Rahmen der sozialen Sicherheit	5.120,11 (i.V. 4.197,87 €)		
		<u>24.655.721,98</u>	<u>23.355.506,75</u>
		<u>31.755.608,28</u>	<u>30.333.276,15</u>

Witzenhausen, 30. März 2022  
STADTWERKE WITZENHAUSEN GmbH

(Dipl.-Kfm. Thomas Meil)  
Geschäftsführer



**3.3 Witzenhäuser Wasser Ver- und Entsorgung (WVE)**

Anschrift / Sitz	Witzenhäuser Wasser Ver- und Entsorgung Hinter dem Deich 9 37213 Witzenhausen  Tel. 05542 / 5005-0, FAX 05542 / 5005-202 E-Mail: mail@stadtwerke-witzenhausen.de
Rechtsform	Eigenbetrieb der Stadt Witzenhausen
Gegenstand des Unternehmens	Zweck des Eigenbetriebs ist die Entsorgung der Abwässer der Bevölkerung und der ortsansässigen Betriebe sowie die Reinigung der Abwässer nach dem Stand der Technik unter den allgemeinen technischen Regeln und Verwaltungsvorschriften. Gegenstand des Eigenbetriebes ist außerdem die Versorgung der Bevölkerung des Stadtgebietes und der Stadtteile mit Wasser einschließlich der Durchführung und Förderung aller sich hieraus ergebenden Aufgaben der Stadt Witzenhausen. Der Eigenbetrieb erfüllt diese Aufgaben ohne Gewinnerzielungsabsicht.
Satzung	Fassung vom 16. Dezember 1997 Änderung am 01. Februar 2011, gültig ab 01. Januar 2011
Stammkapital	520.000,00 €
Jährlicher Zuschuss	0,00 €
Geschäftsjahr	Kalenderjahr
Gesellschafter	Eigenbetrieb der Stadt Witzenhausen
Vors. Betriebskommission	Bürgermeister Daniel Herz
Betriebsleiter	Dipl.-Kfm. Thomas Meil
Jahresabschluss	Zum 31.12.2021 vom 30. März 2022
Abschlussprüfer	Göken, Pollak und Partner Treuhandgesellschaft mbH
Vorliegen des § 121 Abs. 1 HGO (Wirtschaftliche Betätigung)	Ja
Erfüllung des öffentlichen Zwecks	Ja



**BILANZ ZUM 31. DEZEMBER 2021****WITZENHÄUSER WASSER VER- UND ENTSORGUNG****AKTIVA****A. ANLAGEVERMÖGEN**

	<u>EURO</u>	<u>31.12.2021</u>	<u>EURO</u>	<u>31.12.2020</u>
				<u>EURO</u>
<b>I. Immaterielle Vermögensgegenstände</b>				
Konzessionen, gewerbliche Schutzrechte und ähnliche Rechte und Werte sowie Lizenzen an solchen Rechten und Werten			1.184,93	2.073,62
<b>II. Sachanlagen</b>				
1. Grundstücke und grundstücksgleiche Rechte ohne Bauten	265.846,82			268.454,03
2. Entsorgungsanlagen	8.849.505,08			8.849.505,08
3. Verteilungsanlagen	43.539.008,96			44.775.127,39
4. Betriebs- und Geschäftsausstattung	87.984,06			85.037,64
5. Geleistete Anzahlungen und Anlagen im Bau	<u>158.849,59</u>			<u>477.926,26</u>
			52.541.206,11	54.456.050,40
<b>III. Finanzanlagen</b>				
Sonstige Ausleihungen			265.753,62	292.888,50

**B. UMLAUFVERMÖGEN**

<b>I. Vorräte</b>				
Roh-, Hilfs- und Betriebsstoffe			47.311,56	46.429,50
<b>II. Forderungen und sonstige Vermögensgegenstände</b>				
1. Forderungen aus Lieferungen und Leistungen	505.650,75			690.315,82
2. Forderungen gegen die Stadt Witzenhausen	182.151,07			17.918,27
3. Forderungen gegen die Witzenhäuser Bäder- und Freizeit GmbH	0,00			0,00
4. Sonstige Vermögensgegenstände	<u>77.158,52</u>			<u>3.141,98</u>
			764.960,34	711.376,07
<b>III. Kassenbestand und Guthaben bei Kreditinstituten</b>				
			<u>786.420,91</u>	<u>823.240,92</u>
			<u>54.406.837,47</u>	<u>56.332.059,01</u>



**PASSIVA**

A.	<b><u>EIGENKAPITAL</u></b>	<b><u>31.12.2021</u></b>		<b><u>31.12.2020</u></b>	
		<u>EURO</u>	<u>EURO</u>	<u>EURO</u>	<u>EURO</u>
I.	<b><u>Stammkapital</u></b>	520.000,00		520.000,00	
II.	<b><u>Kapitalrücklage</u></b>	8.013.316,29		8.013.316,29	
III.	<b><u>Gewinn / Verlust</u></b>				
	Gewinnvortrag	327.912,27		517.109,47	
	Gewinn des Vorjahres	251.161,60		406.447,51	
	Auszahlung an die Stadt Witzenhausen	-440.358,80		-414.281,81	
	Vortrag auf neue Rechnung	189.197,20		7.834,30	
	Jahresgewinn	<u>-74.664,97</u>		<u>251.161,60</u>	
			8.786.563,59		9.301.587,36
B.	<b><u>SONDERPOSTEN</u></b>				
	SOPO Förderdarlehen	4.535.646,26	4.535.646,26	4.626.893,41	
C.	<b><u>EMPFANGENE ERTRAGSZUSCHÜSSE</u></b>				
1.	Baukostenzuschüsse	213,92		3.530,45	
2.	Sonstige Zuschüsse	<u>9.556.058,27</u>		<u>10.013.776,78</u>	
			9.556.272,19		10.017.307,23
D.	<b><u>RÜCKSTELLUNGEN</u></b>				
1.	Steuerrückstellungen	0,00		0,00	
2.	Sonstige Rückstellungen	<u>357.020,56</u>		<u>744.425,56</u>	
			357.020,56		744.425,56
E.	<b><u>VERBINDLICHKEITEN</u></b>				
1.	Verbindlichkeiten gegenüber Kreditinstituten	29.713.086,42		30.887.660,31	
2.	Verbindlichkeiten aus Lieferungen und Leistungen	252.646,68		187.780,86	
3.	Verbindlichkeiten gegenüber der Stadtwerke Witzenhausen GmbH	520.449,76		75.490,94	
4.	Verbindlichkeiten gegenüber der Werra-Strom GmbH	33.799,79		22.416,20	
5.	Verbindlichkeiten gegenüber der Witzenhäuser Bäder- und Freizeit GmbH	6.041,07		9.433,31	
6.	Sonstige Verbindlichkeiten	<u>645.311,15</u>		<u>459.063,83</u>	
			31.171.334,87		31.641.845,45
			<u>54.406.837,47</u>		<u>56.332.059,01</u>

Witzenhausen, den 30. März 2022  
WITZENHÄUSER WASSER VER- UND ENTSORGUNG  
(Dipl.-Kfm. Thomas Meil)  
Betriebsleitung



**3.4 Werra-Strom GmbH**

Anschrift / Sitz	Werra-Strom GmbH Hinter dem Deich 9 37213 Witzenhausen  Tel. 05542 / 5005-0, FAX 05542 / 5005-202 E-Mail: werrastrom@stadtwerke-witzenhausen.de
Rechtsform	Gesellschaft mit beschränkter Haftung ( GmbH )
Gegenstand des Unternehmens	Gegenstand des Unternehmens ist der Vertrieb von Energie und die damit verbundene Erbringung von Energiedienstleistungen. Die Gesellschaft ist zu allen Maßnahmen und Geschäften berechtigt, durch die der Gesellschaftszweck gefördert werden kann. Sie kann sich zur Erfüllung ihrer Aufgaben anderer Unternehmen bedienen, sich an ihnen beteiligen oder solche Unternehmen sowie Hilfs- und Nebenbetriebe erwerben, errichten, pachten, verpachten. Ferner kann sie Interessengemeinschaften eingehen und Zweigniederlassungen errichten.
Beurkundung des Gesellschaftsvertrages	01.01.2009, in der Fassung vom 15.01.2009 Änderung in der Fassung vom 29.06.2016
Handels- / Vereinsregister	Amtsgericht Eschwege, HRB 2741
Stammkapital	400.000,00 €
Jährlicher Zuschuss	0,00 €
Geschäftsjahr	Kalenderjahr
Gesellschafter	Stadtwerke Witzenhausen GmbH
Aufsichtsratsvorsitz	Bürgermeister Daniel Herz
Geschäftsführung	Dipl.-Kfm. Thomas Meil
Prokura	Torsten Hofmann (kaufm. Abt.) Christoph Kütke ( ab 14.03.2022)
Jahresabschluss	Zum 31.12.2021 vom 30. März 2022
Abschlussprüfer	Göken, Pollak und Partner Treuhandgesellschaft mbH
Beteiligungen	Keine
Von der Stadt gewährte Sicherheiten	Keine
Vorliegen des § 121 Abs. 1 HGO (Wirtschaftliche Betätigung)	Ja
Erfüllung des öffentlichen Zwecks	Ja



**BILANZ ZUM 31. DEZEMBER 2021****WERRA-STROM GMBH****A K T I V A**

	<u>31.12.2021</u>		<u>31.12.2020</u>
	<u>EURO</u>	<u>EURO</u>	<u>EURO</u>
<b>A. <u>UMLAUFVERMÖGEN</u></b>			
I. <u>Vorräte</u>		86.491,91	0,00
II. <u>Forderungen und sonstige Vermögensgegenstände</u>			
1. Forderungen aus Lieferungen und Leistungen	693.981,47		595.503,39
2. Forderungen gegen die Stadt Witzenhausen	346.160,68		4.939,57
3. Forderungen gegen die Stadtwerke Witzenhausen GmbH	80.847,89		817.184,42
4. Forderungen gegen die Witzenhäuser Bäder- und Freizeit GmbH	0,00		231.777,23
5. Forderungen gegen die Witzenhäuser Wasser Ver- und Entsorgung	33.799,79		22.416,20
6. Forderungen gegen die Gasnetz Witzenhausen GmbH	0,00		8.885,63
7. Sonstige Vermögensgegenstände	<u>207.090,37</u>		<u>73.730,23</u>
		1.361.880,20	1.754.436,67
III. <u>Kassenbestand und Guthaben bei Kreditinstituten</u>		352.571,47	387.090,11
<b>B. <u>RECHNUNGSABGRENZUNGSPOSTEN</u></b>		<u>950,00</u>	<u>950,00</u>
		<u>1.801.893,58</u>	<u>2.142.476,78</u>



**PASSIVA**

<b>A. <u>EIGENKAPITAL</u></b>	<b>31.12.2021</b>		<b>31.12.2020</b>
	<b><u>EURO</u></b>	<b><u>EURO</u></b>	<b><u>EURO</u></b>
I. <b><u>Gezeichnetes Kapital</u></b>		400.000,00	400.000,00
II. <b><u>Kapitalrücklage</u></b>		110.173,95	110.173,95
III. <b><u>Bilanzverlust</u></b>		-1.406,56	-1.406,56
IV. <b><u>Jahresüberschuss</u></b>		0,00	0,00
		<u>508.767,39</u>	<u>508.767,39</u>
<b>B. <u>RÜCKSTELLUNGEN</u></b>			
Sonstige Rückstellungen		<u>165.185,26</u>	<u>72.091,51</u>
<b>C. <u>VERBINDLICHKEITEN</u></b>			
1. Verbindlichkeiten aus Lieferungen und Leistungen	602.852,88		375.010,40
2. Verbindlichkeiten gegenüber der Stadtwerke Witzzenhausen	0,00		0,00
3. Verbindlichkeiten gegenüber der Witzzenhäuser Bäder- und Freizeit GmbH	158.619,25		0,00
4. Verbindlichkeiten gegenüber der Gasnetz Witzzenhausen GmbH	4.179,95		0,00
5. Sonstige Verbindlichkeiten	<u>362.288,85</u>		<u>1.186.607,48</u>
		<u>1.127.940,93</u>	<u>1.561.617,88</u>
		<u>1.801.893,58</u>	<u>2.142.476,78</u>

Witzzenhausen, den 30. März 2022  
WERRA-STROM GMBH

(Dipl.-Kfm. Thomas Meil)  
Geschäftsführer



**3.5 Gasnetz Witzenhausen GmbH**

Anschrift / Sitz	Gasnetz Witzenhausen GmbH Hinter dem Deich 9 37213 Witzenhausen  Tel. 05542 / 5005-0, FAX 05542 / 5005-202 E-Mail: gasnetz-witzenhausen@stadtwerke-witzenhausen.de
Rechtsform	Gesellschaft mit beschränkter Haftung ( GmbH )
Gegenstand des Unternehmens	Gegenstand des Unternehmens ist im Rahmen der kommunalen Aufgabenerfüllung der Betrieb, die Unterhaltung und der Ausbau der örtlichen Gasverteilungsanlagen sowie die Erbringung von Energiedienstleistungen zum Zwecke der Stärkung der örtlichen Energieversorgung. Bei der Aufgabenerfüllung sind Boden, Wasser und Luft als natürliche Lebensgrundlage zu schützen und ist auf einen möglichst sparsamen Umgang mit Energie zu achten. Die Gesellschaft ist zu allen Maßnahmen und Geschäften berechtigt, durch die der Gesellschaftszweck gefördert werden kann und die im Rahmen der Hessischen Gemeindeordnung (HGO), insbesondere der Vorschrift des § 121 HGO, zulässig sind. Sie kann sich unter Beachtung des § 122 HGO zur Erfüllung ihrer Aufgaben anderer Unternehmen bedienen, sich an ihnen beteiligen oder solche Unternehmen sowie Hilfs- und Nebenbetriebe erwerben, errichten, pachten, verpachten. Ferner kann sie Interessengemeinschaften eingehen und Zweigniederlassungen errichten. Die Gesellschafter sind verpflichtet, den Gesellschaftszweck nach besten Kräften zu fördern. Sie streben an, den Gesellschaftszweck langfristig, aber mindestens während eines Zeitraumes von 20 Jahren, durchzuführen und der Gesellschaft langfristig, aber mindestens während desselben Zeitraums, anzugehören.
Beurkundung des Gesellschaftsvertrages	Gesellschaftsvertrag vom 27.05.2019
Handels- / Vereinsregister	Amtsgericht Eschwege, HRB 3280
Stammkapital	50.000,00 €
Zuführung Kapitalrücklage	445.293,91 € (Anteil Stadtwerke Witzenhausen)
Geschäftsjahr	Kalenderjahr
Gesellschafter	Stadtwerke Witzenhausen GmbH (51 %) Versorgungsbetriebe Hann. Münden (49 %)
Aufsichtsratsvorsitz	Bürgermeister Daniel Herz
Geschäftsführung	Dipl.-Kfm. Thomas Meil und Dipl.-Ing. (FH) Jens Steinhoff
Gesamtprokura	Manfred Helmer (bis 10.02.2022) Christoph Kütke (ab 10.02.2022) und Marc Pfütz
Jahresabschluss	Zum 31.12.2021 vom 12. April 2022
Abschlussprüfer	sb+p Strecker • Berger + Partner mbB
Beteiligungen	Keine
Von der Stadt gewährte Sicherheiten	Keine
Vorliegen des § 121 Abs. 1 HGO (Wirtschaftliche Betätigung)	Ja
Erfüllung des öffentlichen Zwecks	Ja



**BILANZ ZUM 31. DEZEMBER 2021****GASNETZ WITZENHAUSEN GMBH****AKTIVA**

	<b><u>31.12.2021</u></b>		<b><u>31.12.2020</u></b>
	<u>EURO</u>	<u>EURO</u>	<u>EURO</u>
<b>A. <u>ANLAGEVERMÖGEN</u></b>			
<b>I. <u>Sachanlagen</u></b>			
1. Grundstücke und grundstücksgleiche Rechte mit Geschäfts-, Betriebs- und anderen Bauten	44.421,14		45.714,99
2. Verteilungsanlagen	7.002.307,88		6.887.972,61
3. Geleistete Anzahlungen und Anlagen im Bau	8.184,88		56.327,43
		<u>7.054.913,90</u>	<u>6.989.972,61</u>
<b>B. <u>UMLAUFVERMÖGEN</u></b>			
<b>I. <u>Forderungen und sonstige        Vermögensgegenstände</u></b>			
1. Forderungen aus Lieferungen und Leistungen	221.458,83		243.906,15
2. Sonstige Vermögensgegenstände	187.688,40		221.459,62
		<u>409.147,23</u>	<u>465.365,77</u>
<b>II. <u>Guthaben bei Kreditinstituten</u></b>		674.000,43	61.682,47
		<u>8.138.061,56</u>	<u>7.517.020,85</u>



**PASSIVA**

<b>A.</b>	<b><u>EIGENKAPITAL</u></b>	<b><u>31.12.2021</u></b>		<b><u>31.12.2020</u></b>
		<u>EURO</u>	<u>EURO</u>	<u>EURO</u>
I.	Gezeichnetes Kapital		50.000,00	50.000,00
II.	Kapitalrücklage		5.221.219,16	4.348.093,85
III.	Verlustvortrag		-473.125,31	-49.292,24
IV.	Jahresfehlbetrag		-479.850,52	-423.833,07
			<u>4.318.243,33</u>	<u>3.924.968,54</u>
<b>B.</b>	<b><u>Empfangene Ertragszuschüsse</u></b>			
	Baukostenzuschüsse		451.577,15	461.761,05
<b>C.</b>	<b><u>RÜCKSTELLUNGEN</u></b>			
	Sonstige Rückstellungen		540.481,00	307.552,32
<b>D.</b>	<b><u>VERBINDLICHKEITEN</u></b>			
1.	Verbindlichkeiten gegenüber Kreditinsti- tuten	300.215,83		300.097,33
2.	Verbindlichkeiten aus Lieferungen und Leistungen	12.304,02		3.849,25
3.	Verbindlichkeiten gegenüber Gesellschaf- tern	2.493.007,12		2.293.160,39
4.	Verbindlichkeiten gegenüber der Stadt Witzenhausen	40.131,85		35.498,45
5.	Sonstige Verbindlichkeiten	36.121,26		190.133,51
			<u>2.827.780,08</u>	<u>2.822.738,93</u>
			<u>8.138.061,56</u>	<u>7.517.020,85</u>

Witzenhausen, den 12. April 2022

GASNETZ WITZENHAUSEN GMBH

(Dipl.-Kfm. Thomas Meil)  
Geschäftsführer(Dipl.-Ing. (FH) Jens Steinhoff)  
Geschäftsführer



### 3.6 Baubetriebshof

Anschrift / Sitz	Baubetriebshof der Stadt Witzenhausen Am Eschenbornrasen 19 37213 Witzenhausen  Tel. 05542 / 508-200, FAX 05542 / 508-710 E-Mail: stadtverwaltung@witzenhausen.de
Rechtsform	Eigenbetrieb der Stadt Witzenhausen
Gegenstand des Unternehmens	Die Erbringung von Serviceleistungen, insbesondere in den Bereichen Bauunterhaltung, Straßenreinigung, Grünpflege, Abfallwirtschaft, Fuhrpark und Zentrale Dienste für die Stadt Witzenhausen, ihre Einrichtungen und Gesellschaften sowie auf Grund besonderer Vereinbarungen für Dritte.
Satzung	Fassung vom 12. Dezember 2006
Stammkapital	160.000,00 €
Geschäftsjahr	Kalenderjahr
Gesellschafter	Eigenbetrieb der Stadt Witzenhausen
Vors. Betriebskommission	Bürgermeister Daniel Herz
Betriebsleiter	Norbert Heinemann (bis zum 30.09.2021) Michael Zimmermann ( ab 01.10.2021)
Jahresabschluss	Zum 31.12.2021 vom 17.03.2022
Abschlussprüfer	GBZ Revisions und Treuhand AG Wirtschaftsprüfungsgesellschaft
Vorliegen des § 121 Abs. 1 HGO (Wirtschaftliche Betätigung)	Ja
Erfüllung des öffentlichen Zwecks	Ja

**BILANZ ZUM 31. DEZEMBER 2021**

AKTIVA Position	31.12.2020		31.12.2021	
	EUR	EUR	EUR	EUR
<b>A. Anlagevermögen</b>				
1. Konzessionen, gew. Schutzrechte und ähnliche Werte				
2. Geleistete Anzahlungen				
<b>II. Sachanlagen</b>				
1. Grundstücke, grundstücksgl. Rechte	6.345,00		3.525,00	
a) Geschäfts-, Betriebs- und andere Bauten				
b) Bahnk. u. Bauten des Schienenw.				
2. Grundst., grundstücksgl. Rechte mit Wohnb.				
3. Grundst. u. grundstücksgl. Rechte o. Bauten				
4. Bauten auf fr. Grundst. nicht zu 1 und 2 geh.				
5. Erzeugungs-, Gewinnungs- und Bezugsanl.				
6. Verteilungsanlagen				
7. Gleisanl. Streckenausr. u. Sicherheitsanlagen				
8. Masch. u. masch. Anl. d. n. zu 5 bis 8 geh.				
9. Betriebs- und Geschäftsausstattung	232.302,99		159.498,84	
10. geleistete Anzahlungen und Anlage im Bau	<u>0,00</u>	<b>238.647,99</b>	<u>151.114,02</u>	<b>314.137,86</b>
<b>III. Finanzanlagen</b>				
1. Anteile an verb. Unternehmen				
2. Ausleihungen an verb. Unternehmen				
3. Beteiligungen				
4. Ausl. a. Untern. m. d. e. Bet.verh. besteht				
5. Wertpapiere des Anlagevermögens				
6. Sonstige Ausleihungen				
		<b>238.647,99</b>		<b>314.137,86</b>
<b>B. Umlaufvermögen</b>				
<b>I. Vorräte</b>				
1. Roh-, Hilfs- und Betriebsstoffe	2.490,12		3.477,59	
2. Unfertige Erzeugnisse, unf. Leistungen	1.726,15	<b>4.216,27</b>	1.726,15	<b>5.203,74</b>
3. Geleistete Anzahlungen				
<b>II. Forderungen und sonstige Vermögensgegenstände</b>				
1. Forderungen aus Lieferungen u. Leistungen	510,40		4.767,96	
2. Forderungen geg. verb. Unternehmen	229,69		2.806,20	
3. Forderg. geg. Beteiligungsunternehmen				
4. Forderg. an Gemeinden/andere Eigenbetriebe	124.736,00		126.098,59	
5. Sonstige Vermögensgegenstände	<u>1.095,24</u>	<b>126.571,33</b>	<u>61,30</u>	<b>133.734,05</b>
<b>III. Wertpapiere</b>				
1. Anteile an verbundenen Unternehmen				
2. Sonstige Wertpapiere				
<b>IV. Schecks, Kassenbest., Guth. B. Kreditinstitut</b>				
Bar- und Bankkontenbestand				
	316.959,53	<b>316.959,53</b>	111.719,34	<b>111.719,34</b>
		<b>686.395,12</b>		<b>250.657,13</b>
<b>C. Rechnungsabgrenzungsposten</b>	0,00	<b>0,00</b>		
<b>Bilanzsumme</b>		<b>686.395,12</b>		<b>564.794,99</b>



Passiva Position	31.12.2020		31.12.2021	
	EUR	EUR	EUR	EUR
<b>A. Eigenkapital</b>				
I. Stammkapital				
Stammkapital	160.000,00		160.000,00	
II. Rücklagen				
1. Allgemeine Rücklage				
2. Zweckgebundene Rücklage	21.910,82		21.910,82	
III. Gewinn/Verlust				
1. Verwend. F. Ausgleich durch Jahresgewinn / Jahresverlust				
2. Gewinn-/Verlustvortrag Vorjahre	368.785,90		396.166,57	
3. Gewinn/Verlust lfd. Jahr	27.380,67		-103.871,05	
		<b>578.077,39</b>		<b>474.206,34</b>
<b>B. Sonderposten mit Rücklagenanteil</b>				
Sonderposten mit Rücklagenanteil				
<b>C. Empfangene Ertragszuschüsse</b>				
Empfangene Investitionszuschüsse	32.629,27	32.629,27	20.908,62	20.908,62
		<b>32.629,27</b>		<b>20.908,62</b>
<b>D. Rückstellungen</b>				
Sonstige Rückstellungen	20.231,05	20.231,05	41.196,18	41.196,18
		<b>20.231,05</b>		<b>41.196,18</b>
<b>E. Verbindlichkeiten</b>				
1. Anleihen				
2. Verbindlichkeiten geg. Kreditinstituten				
3. Erhaltene Anzahlungen auf Bestellungen				
4. Verbindlichkeiten aus LL	15.310,35		7.202,42	
5. Verb. a.d. Annahme gez. Wechsel und der Ausstellung eigener Wechsel				
6. Verbindlichkeiten geg. verb. Unternehmen	0,00		0,00	
7. Verb. g. Untern. m. d. e. Bet.verh. besteht				
8. Verb. g. d. Gemeinde/andere Eigenbetriebe	24.491,07		7.020,67	
9. Sonstige Verbindlichkeiten -davon aus Steuern- 14.437,32 € (Vorjahr 13.736,49 €)	<u>15.655,99</u>	<u>55.457,41</u>	<u>14.260,76</u>	<u>28.483,85</u>
		<b>55.457,41</b>		<b>28.483,85</b>
<b>F. Rechnungsabgrenzungsposten</b>	0,00	0,00	0,00	0,00
<b>Bilanzsumme</b>		<b>686.395,12</b>		<b>564.794,99</b>

**3.7 Pro Witzenhausen GmbH**

Anschrift / Sitz	Pro Witzenhausen GmbH Am Markt 12 37213 Witzenhausen  Tel. 05542 / 6001-0, FAX 05542 / 6001-23 E-Mail: info@kirschenland.de
Rechtsform	Gesellschaft mit beschränkter Haftung ( GmbH )
Gegenstand des Unternehmens	Alle Maßnahmen des touristischen Marketings und die Durchführung von Veranstaltungen, die geeignet sind, das Ansehen der Stadt Witzenhausen, nebst Ortsteilen als touristisches Reiseziel und Einkaufs- und Gewerbestandort zu fördern. Dazu gehören auch Tourismus-, Tagungs-, Kur- und Fremdenverkehrswesen, Marktforschung und -beobachtung, Teilnahme an Messen und Workshops, die Bereitstellung von Projekten, der Betrieb und die inhaltliche Gestaltung von Touristinformationen im Sinne eines aktiven Stadtmarketings. Die Gesellschaft vertritt die Stadt in regionalen Gremien und Regionalgesellschaften mit touristischer Ausrichtung.
Beurkundung des Gesellschaftsvertrages	26. September 2007 (UR 508/07 Notar Taggeselle) zuletzt geändert durch Beschluss vom 20.09.2021
Handels- / Vereinsregister	Amtsgericht Eschwege, HRB 2678
Stammkapital	25.000,00 €
Jährlicher Zuschuss	400.000 €
Geschäftsjahr	Kalenderjahr
Gesellschafter	Stadt Witzenhausen (100 %)
Aufsichtsratsvorsitz	Bürgermeister Daniel Herz
Geschäftsführung	Johannes Siebold
Prokura	Rouska Kostova-Lotze (bis 16.03.2022)
Jahresabschluss	Zum 31.12.2021 vom 06. Juli 2022
Abschlussprüfer	AKR Akzent Revisions GmbH
Beteiligungen	Keine
Von der Stadt gewährte Sicherheiten	Keine
Vorliegen des § 121 Abs. 1 HGO (Wirtschaftliche Betätigung )	Ja
Erfüllung des öffentlichen Zwecks	Ja



**BILANZ zum 31. Dezember 2021****Pro Witzenhausen GmbH  
Tourist Information  
Witzenhausen**

## AKTIVA

	31.12.2021	31.12.2020
	Euro	Euro
<b>A. Anlagevermögen</b>		
I. <u>Immaterielle Vermögensgegenstände</u>		
entgeltlich erworbene Konzessionen, gewerbliche Schutzrechte und ähnliche Rechte und Werte sowie Lizenzen an solchen Rechten und Werten	4,00	4,00
II. <u>Sachanlagen</u>		
andere Anlagen, Betriebs- u. Geschäftsausstattung	36.450,00	45.143,00
<b>B. Umlaufvermögen</b>		
I. <u>Vorräte</u>		
1. fertige Erzeugnisse und Waren	9.273,47	8.244,18
2. geleistete Anzahlungen	0,00	0,00
	9.273,47	8.244,18
II. <u>Forderungen und sonstige Vermögensgegenstände</u>		
1. Forderungen aus Lieferungen und Leistungen	1.397,16	417,48
2. sonstige Vermögensgegenstände	4.513,64	7.485,30
	5.910,80	7.902,78
III. <u>Kassenbestand, Guthaben bei Kreditinstituten</u>	98.092,08	74.522,02
<b>C. Rechnungsabgrenzungsposten</b>	4.164,42	5.268,44
	153.894,77	141.084,42

## PASSIVA

	31.12.2021	31.12.2020
	Euro	Euro
<b>A. <u>Eigenkapital</u></b>		
I. Gezeichnetes Kapital	25.000,00	25.000,00
II. Kapitalrücklage	22.461,53	22.461,53
III. Verlustvortrag	7.912,98	4.408,38
IV. Jahresüberschuss	-24.876,20	3.504,60
	<u>30.498,31</u>	<u>55.374,51</u>
<b>B. <u>Sonderposten für Zuschüsse und Zulagen</u></b>	18.125,00	22.316,00
<b>C. <u>Rückstellungen</u></b>		
sonstige Rückstellungen	85.289,38	41.793,00
<b>D. <u>Verbindlichkeiten</u></b>		
1. Verbindlichkeiten aus Lieferungen und Leistungen	18.150,32	14.176,86
2. sonstige Verbindlichkeiten	1.831,76	3.950,65
	<u>19.982,08</u>	<u>18.127,51</u>
davon aus Steuern:		
EUR 1.685,63 (i. V. EUR 889,12)		
davon im Rahmen der sozialen Sicherheit:		
EUR 1.820,00 (i. V. EUR 469,50)		
<b>E. <u>Rechnungsabgrenzungsposten</u></b>	0,00	3.473,40
	<u><u>153.894,77</u></u>	<u><u>141.084,42</u></u>

Witzenhausen, den 06. Juli 2022

Pro Witzenhausen GmbH

(Johannes Siebold)

Geschäftsführer



## 4. Die Beteiligungen der Stadt Witzenhausen (freiwillige Angaben)

### 4.1 Wirtschaftsförderungsgesellschaft Werra – Meißner-Kreis mbH

Anschrift / Sitz	Wirtschaftsförderungsgesellschaft Werra – Meißner-Kreis mbH Niederhoner Str. 54 37269 Eschwege  Tel. 05651 / 7449-0, FAX 05651 / 7449-20 Email: info@werra-meissner.de
Rechtsform	Gesellschaft mit beschränkter Haftung ( GmbH )
Gegenstand des Unternehmens	Gegenstand der Gesellschaft ist die Förderung und Verbesserung der Wirtschafts- und Beschäftigtenstruktur des Werra-Meißner-Kreises durch hierzu geeignete Maßnahmen. Zu diesem Zweck ist die Gesellschaft insbesondere tätig in der Außendarstellung und dem Marketing für das Gebiet des Werra-Meißner-Kreises, der Herbeiführung und Stärkung der Zusammenarbeit zwischen der öffentlichen Verwaltung und der Wirtschaft, der Intensivierung von Aus- und Weiterbildungsmaßnahmen, der allgemeinen Unternehmensberatung sowie der speziellen Beratung bei Gründungen, Investitionen, Finanzierungen, Innovationen, Technologieanforderungen und Projektdurchführungen, dem Eingehen von Beteiligungen im Sinne des Gesellschaftsgegenstandes, der Ansiedelung von Unternehmen und der Standortberatung, der Tourismusförderung, der Entwicklung von ökologischen und sozialverträglichen Zukunftsstrategien und –projekten für die öffentliche Hand und/oder private Wirtschaft innerhalb des Werra-Meißner-Kreises sowie in der Unterstützung der Planungsträger in der örtlichen und überörtlichen Planung.
Beurkundung des Gesellschaftsvertrages	Gründung u. Beurkundung des Gesellschaftsvertrages: 16.11.1989, letzte Satzungsänderung: 14.06.2018
Handels- / Vereinsregister	Amtsgericht Eschwege, HRB 1419
Stammkapital	54.340,00 € zum Stand 31.12.2021
Jährlicher Zuschuss	Betriebsmittel gem. § 8 Gesellschaftervertrag „Nach dem Verhältnis der Stammeinlagen, soweit sie nicht durch Einnahmen gedeckt sind.“
Geschäftsjahr	Kalenderjahr
Gesellschafter	Landkreis Werra-Meißner, Kreisangehörige Städte*) und Gemeinden, IHK Kassel, Sparkasse Werra-Meißner, VR Bank Mitte eG, Handwerkskammer Kassel und Kreishandwerkerschaft Werra-Meißner *) Stadt Witzenhausen: 2.600 € = 4,78 %
Aufsichtsratsvorsitz	Landrat Stefan G. Reuß (bis 31.12.2021) Landrätin Nicole Rathgeber (seit 01.01.2022)
Geschäftsführung	Dr. Lars Kleeberg
Prokura	Peter Döring, Wehretal
Jahresabschluss	Zum 31.12.2021 vom 29. April 2022
Abschlussprüfer	sb+p Strecker • Berger + Partner mbB
Von der Stadt gewährte Sicherheiten	Keine
Vorliegen des § 121 Abs. 1 HGO (Wirtschaftliche Betätigung)	Ja
Erfüllung des öffentlichen Zwecks	Ja



## 4.2 DEULA Witzenhausen GmbH

Anschrift / Sitz	DEULA Witzenhausen GmbH - Bildungszentrum für angewandte Technik - Am Sande 20 37213 Witzenhausen  Tel. 05542 / 6003-0, FAX 05542 / 6003-16 Email: info@deula-witzenhausen.de
Rechtsform	Gesellschaft mit beschränkter Haftung ( GmbH )
Gegenstand des Unternehmens	Gegenstand des Unternehmens ist die praxis- und umweltorientierte Förderung der beruflichen Bildung. Zur Verwirklichung des Unternehmensgegenstandes betreibt die Gesellschaft in Witzenhausen eine zentrale Bildungseinrichtung (Lehranstalt). Die Gesellschaft verfolgt ausschließlich und unmittelbar gemeinnützige Zwecke im Sinne des Abschnitts „Steuerbegünstigte Zwecke“ der Abgabenordnung. Zweck der Gesellschaft ist die Förderung der Erziehung, Volks- und Berufsausbildung einschließlich der Studentenhilfe im Sinne von § 52 Abs. 2 Satz 1 Nr. 7 der Abgabenordnung. Der Zweck wird verwirklicht durch die praxis- und umweltorientierte Förderung der beruflichen Bildung. Der Unternehmensgegenstand wird insbesondere verwirklicht durch die Unterhaltung von Ausbildungs-, Seminar- und Tagungsstätten zur Durchführung von Bildungsmaßnahmen (Lehrgängen usw.) im nachfolgend beschriebenen Sinne, die Durchführung von Lehrgängen und anderen Bildungseinrichtungen für die berufliche Erstausbildung, Fortbildung und Umschulung zum Erwerb von beruflichen Qualifikationen und Zusatzqualifikationen im Sinne des Berufsbildungsgesetzes für den Agrarbereich sowie in den Bereichen der Agrar- und Umwelttechnik und vergleichbaren Bereichen, das Überlassen von Lehrkräften und Bildungseinrichtungen an Träger beruflicher Bildungsmaßnahmen und deren Übernahme von anderen Lehranstalten oder Trägern, die Vermittlung von Know-how für Fach- und Führungskräften durch Vermittlung von Wissen und Können nach dem neuesten Stand der Agrar- und Umwelttechnik und Durchführung von Spezialkursen im Bereich „Mensch, Umwelt und Technik“, die Kooperation mit anderen gemeinnützigen Vereinen, juristischen Personen und Körperschaften des öffentlichen Rechts zur Erreichung der satzungsgemäßen Zwecke. Im Rahmen der durch die §§ 51 ff. AO gesetzten Grenzen ist die Gesellschaft zu allen Maßnahmen und Geschäften berechtigt, die dem Gesellschaftszweck unmittelbar oder mittelbar zu dienen geeignet sind. Ihrem Zweck entsprechend kann sie Aufgaben Dritter übernehmen oder an Dritte übertragen, Zweigniederlassungen errichten und sich – sofern das die Gemeinnützigkeit nicht beeinträchtigt – an gleichartigen oder ähnlichen Unternehmen, auch als Komplementärin, beteiligen.
Beurkundung des Gesellschaftsvertrages	1992; letzte Änderung vom 12.10.2018
Handels- / Vereinsregister	Amtsgericht Eschwege, HRB 2149
Stammkapital	26.000 €
Jährlicher Zuschuss	0,00 €
Geschäftsjahr	Kalenderjahr
Gesellschafter	Anteil Stadt Witzenhausen : 2.600 € = 10 %
Aufsichtsratsvorsitz	Thomas Kunz
Geschäftsführung	Henry Thiele
Jahresabschluss	Zum 31.12.2021 vom 06. Juli 2022
Abschlussprüfer	LBH Steuerberatungsgesellschaft mbH
Beteiligungen	Genossenschaftsanteil lt. Bilanz 511,29 €
Von der Stadt gewährte Sicherheiten	Keine
Vorliegen des § 121 Abs. 1 HGO (Wirtschaftliche Betätigung)	Ja
Erfüllung des öffentlichen Zwecks	Ja



## 4.3 DITSL - Witzenhausen GmbH

Anschrift / Sitz	Deutsches Institut für tropische und subtropische Landwirtschaft GmbH Steinstr. 19 37213 Witzenhausen  Tel. 05542 / 6073-0, FAX 05542 / 6073-39 Email: info@ditssl.de
Rechtsform	Gesellschaft mit beschränkter Haftung ( GmbH )
Gegenstand des Unternehmens	Die Förderung von Wissenschaft und Forschung, insbesondere durch die materielle und ideelle Unterstützung, sowie die eigene Durchführung von Forschungsvorhaben in den tropen- und entwicklungsorientierten Ressourcen-, Umwelt-, Agrar- und Ernährungswissenschaften; die Förderung der Erziehung, Volks- und Berufsbildung insbesondere durch die materielle und ideelle Unterstützung, sowie die eigene Durchführung entwicklungspolitisch relevanter Lehrveranstaltungen und Bildungsprogramme. Dies erfolgt insbesondere in Zusammenarbeit mit der Universität Kassel. Die Gesellschaft unterstützt auch Studierende und Teilnehmer an ihren eigenen Programmen bei der Existenzgründung, der Arbeitsplatzsuche, der künftigen beruflichen Arbeit sowie bei der Reintegration in den heimatischen Lebens- und Arbeitsbereich nach einer Ausbildung oder Berufsausübung im Ausland; die Studierendenhilfe, insbesondere durch Gewährung von Stipendien und finanziellen Beihilfen in besonderen Fällen; die Förderung der Entwicklungszusammenarbeit, insbesondere die materielle und ideelle Unterstützung, sowie die eigene Durchführung entwicklungspolitisch relevanter Lehrveranstaltungen und Bildungsprogramme für Fach- und Führungskräfte speziell auch aus den Entwicklungsländern des Südens in Zusammenarbeit mit anderen Institutionen, insbesondere der Universität Kassel; die Förderung von Kunst und Kultur, insbesondere durch die Unterhaltung, wissenschaftliche Bearbeitung, Ergänzung und öffentliche Bereitstellung ihrer völkerkundlichen Sammlung im Völkerkundlichen Museum Witzenhausen; die Förderung des Denkmalschutzes und der Denkmalpflege, insbesondere durch die denkmalpflegerische Unterhaltung und Nutzbarmachung der gesellschafts-eigenen denkmalgeschützten Liegenschaften in Witzenhausen.
Beurkundung des Gesellschaftsvertrages	11. Juni 2010
Handels- / Vereinsregister	Amtsgericht Eschwege, HRB 2005
Stammkapital	160.910,00 €
Jährlicher Zuschuss	0,00 €
Geschäftsjahr	Kalenderjahr
Gesellschafter	Anteil Stadt Witzenhausen : 3.370,00 € = 2,09 %
Aufsichtsratsvorsitz	Prof. Dr. Reiner Finkeldey
Geschäftsführung	Dr. Christian Hülsebusch
Jahresabschluss	Zum 31.12.2020 vom 08. Dezember 2021 Der Jahresabschluss 2021 lag zum Erstellungszeitpunkt des Beteiligungsberichts noch nicht vor.
Abschlussprüfer	Friedrichs & Partner mbB Wirtschaftsprüfungsgesellschaft
Beteiligungen	DEULA Witzenhausen GmbH
Von der Stadt gewährte Sicherheiten	Keine
Vorliegen des § 121 Abs. 1 HGO (Wirtschaftliche Betätigung)	Ja
Erfüllung des öffentlichen Zwecks	Ja



**4.4 Gesundheitsholding Werra-Meißner GmbH**

Anschrift / Sitz	Gesundheitsholding Werra-Meißner GmbH Luisenstr. 23 und 23 b + c 37269 Eschwege
Rechtsform	Gesellschaft mit beschränkter Haftung ( GmbH )
Gegenstand des Unternehmens	Die Gesellschaft hat die Funktion einer geschäftsleitenden Holdinggesellschaft für Unternehmen und Einrichtungen privaten Rechts im Gesundheits- und Sozialbereich. Mit dem Unternehmen soll eine qualitativ hochwertige, wohnortnahe Versorgung der Bevölkerung mit medizinischen und pflegerischen Leistungen unter kommunaler Trägerschaft sichergestellt werden.
Beurkundung des Gesellschaftsvertrages	Gründung 2004, letzte Änderung vom 21.04.2011
Handels- / Vereinsregister	Amtsgericht Eschwege, HRB 2510
Stammkapital	600.000,00 €
Jährlicher Zuschuss in €	0,00
Geschäftsjahr	Kalenderjahr
Gesellschafter	86,7 % Werra-Meißner-Kreis und 13,3 % Stadt Witzenhausen
Aufsichtsratsvorsitz	Landrat Stefan G. Reuß (bis 31.12.2021) Landrätin Nicole Rathgeber (seit 01.01.2022)
Geschäftsführung	Christoph Rolf Maier
Prokura	Michael Rimbach, Verw.-Direktor – Einzelprokura
Jahresabschluss	Zum 31.12.2021 vom 17. Mai 2022
Abschlussprüfer	AKR Akzent Revisions GmbH
Beteiligungen	Gesellschafter der Klinikum Werra-Meißner GmbH (94%) Gesellschafter der GHS Werra-Meißner GmbH (100%) Gesellschafter der PRN Werra-Meißner GmbH (51%)
Von der Stadt gewährte Sicherheiten	Die Höhe der städtischen Bürgschaft errechnet sich aus dem Beteiligungsverhältnis an der Gesundheitsholding Werra-Meißner GmbH mit 13,33 %. Bürgschaft für Darlehen/Kredite über 7.755.448,21 € (Anteil der Stadt 1.033.801,25 €), sowie eine unbegrenzte Bürgschaft gegenüber der Zusatzversorgung der Mitarbeiter bis zu einer Haftungsobergrenze in Höhe von 40.334.583 € (Anteil der Stadt Witzenhausen 5.376.600 €).
Vorliegen des § 121 Abs. 1 HGO (Wirtschaftliche Betätigung)	Ja
Erfüllung des öffentlichen Zwecks	Ja



## 4.5 Klinikum Werra-Meißner GmbH

Anschrift / Sitz	Klinikum Werra-Meißner GmbH Elsa-Brändström-Str. 1 37269 Eschwege  Tel. 05651 / 82 10 38, FAX 05651 / 82-1016 Email: e-mail@klinikum-wm.de
Rechtsform	Gesellschaft mit beschränkter Haftung ( GmbH )
Gegenstand des Unternehmens	Gegenstand der Gesellschaft ist der Betrieb des Klinikum Werra-Meißner mit seinen Standorten in Eschwege und Witzenhausen und aller damit verbundenen zweckdienlichen Einrichtungen. Hierzu gehören u. a. die Ausbildungseinrichtungen, die Nebeneinrichtungen und -betriebe sowie die Pflegeeinrichtungen nach dem SGB XI. Zweck der Gesellschaft ist die bedarfsgerechte und wohnortnahe Versorgung der Bevölkerung im Rahmen der Aufgabenstellung nach dem Krankenhausplan des Landes Hessen und eines ggf. mit den Krankenkassen zu vereinbarenden Versorgungsvertrages mit Krankenhausleistungen, stationärer, teilstationärer und ambulanter Art sowie mit Pflegeleistungen gem. dem SGB XI.
Beurkundung des Gesellschaftsvertrages	Gründung: 2001 Neufassung: 2011, letzte Änderung vom 06.05.2014
Handels- / Vereinsregister	Amtsgericht Eschwege, HRB 1736
Stammkapital	150.000,00 €
Jährlicher Zuschuss	0,00 €
Geschäftsjahr	Kalenderjahr
Gesellschafter	Gesundheitsholding Werra-Meißner GmbH (94,0 %) Werra-Meißner-Kreis (5,2 %) Stadt Witzenhausen (0,8 %)
Aufsichtsratsvorsitz	Landrat Stefan G. Reuß (bis 31.12.2021) Landrätin Nicole Rathgeber (seit 01.01.2022)
Geschäftsführung	Christoph Rolf Maier
Prokura	Michael Rimbach, Verw.-Direktor – Einzelprokura
Jahresabschluss	Zum 31.12.2021 vom 17. Mai 2022
Abschlussprüfer	AKR Akzent Revisions GmbH
Beteiligungen	Gesellschaft für Medizinische Versorgungszentren Werra-Meißner mbH
Von der Stadt gewährte Sicherheiten	Die Stadt Witzenhausen bürgt für die Absicherung der Kreditlinie der Gesellschaft in Höhe von 800.000 €.
Vorliegen des § 121 Abs. 1 HGO (Wirtschaftliche Betätigung)	Ja
Erfüllung des öffentlichen Zwecks	Ja



#### 4.6 Nahverkehr Werra - Meißner Kommunale Organisationsgesellschaft mbH (NWM)

Anschrift / Sitz	Nahverkehr Werra – Meißner Kommunale Organisationsgesellschaft mbH, Eschwege Bahnhofstr. 15 37269 Eschwege – Oberhone  Tel. 05651 / 7457-0 FAX 05651 / 7457-19 Email: info@nwm-esw.de
Rechtsform	Gesellschaft mit beschränkter Haftung ( GmbH )
Gegenstand des Unternehmens	Gegenstand der Gesellschaft ist es, für die Gesellschafter deren Interessen am und deren Aufgaben im Öffentlichen Personennahverkehr (ÖPNV) innerhalb des Werra-Meißner-Kreises wahrzunehmen, soweit nicht öffentlich-rechtliche Vorschriften dies zwingend ausschließen. Die Gesellschaft soll im Rahmen ihrer Aufgaben dazu beitragen, dass der öffentliche Personennahverkehr im gemeinsamen Interesse der Gesellschafter und im Interesse der Bevölkerung verbessert wird. Sie soll darauf hinwirken, dass eine bedarfsgerechte Erschließung und Bedienung des Werra-Meißner-Kreises gewährleistet wird, und zwar einheitlichen und verkehrswirtschaftlichen Gesichtspunkten. Die besonderen Interessen von Frauen, Behinderten, älteren Menschen und Berufspendlern sind zu wahren. Zu diesem Zweck ist die Gesellschaft insbesondere tätig in der Planung, Kooperation und Leistungsbestellung des nicht regionalen lokalen öffentlichen Personennahverkehrs, wie insbesondere örtliche und zwischenörtliche Buslinien und Anrufsammelverkehre, im Werra-Meißner-Kreis, der Erarbeitung und Abstimmung des ÖPNV-Leistungsumfanges mit dem Kreis sowie den Städten und Gemeinden, der Vereinnahmung von Zuschüssen, dem Ausgleich von Defiziten bei Verkehrsunternehmen aufgrund einzelvertraglicher Regelungen, Vorgaben an die Verkehrsunternehmen für die Produktion der Beförderungsleistungen, der Durchführung von Fahrgastinformation, Marketingaktivitäten, Werbung und Öffentlichkeitsarbeit, der gemeinsamen Interessenwahrnehmung der Gesellschafter im regionalen ÖPNV-Buslinienverkehr und Schienenverkehr, der Mitwirkung bei der Planung lokaler ÖPNV-Infrastrukturvorhaben, der Mitwirkung bei den Planungen und Maßnahmen des Nordhessischen Verkehrsverbundes, insbesondere bei der Gestaltung des Verbundtarifes und der Verwirklichung eines integralen Taktfahrplanes soweit diese Aufgaben nicht von Dritten mit Zustimmung oder im Auftrag der Gesellschaft wahrgenommen werden. Die Gesellschaft schließt mit den Verkehrsunternehmen oder deren Zusammenschlüssen und den kommunalen Gebietskörperschaften Kooperations-, Leistungs- und Finanzierungsverträge ab. Die Gesellschaft kann weitere Vereinbarungen oder Verträge mit Verbundgesellschaften, Verkehrsunternehmen, Verkehrs- oder Tarifgemeinschaften oder ähnlichen Institutionen abschließen, in denen eine Aufgabenverteilung zwischen den Gesellschaften und den Verkehrsunternehmen vorgenommen wird. Die Gesellschaft verfolgt Ziele im Sinne des „Gesetzes zur Weiterentwicklung des öffentlichen Personennahverkehrs in Hessen“, das den ÖPNV als eine Aufgabe der Daseinsvorsorge definiert.
Beurkundung des Gesellschaftsvertrages	Gründungsjahr 1994, Änderung nach Euroumstellung 02.07.2002, letzte Änderung 15.06.2018
Handels- / Vereinsregister	Amtsgericht Eschwege, HRB 1546
Stammkapital	28.080,00 €
Jährlicher Zuschuss	Betriebsmittel nach dem Verhältnis der Einwohnerzahl
Geschäftsjahr	Kalenderjahr
Gesellschafter	Werra – Meißner – Kreis (50 %) und kreisangehörige Städte*) und Gemeinden (50 %) *) Witzenhausen (2.600 € = 9,26 %)
Aufsichtsratsvorsitz	Landrat Stefan G. Reuß (bis 31.12.2021) Landrätin Nicole Rathgeber (seit 01.01.2022)
Geschäftsführung	Dipl.-Oec. Roland Lentz
Jahresabschluss	Zum 31.12.2021 vom 16. Mai 2022
Abschlussprüfer	sb+p Strecker • Berger + Partner mbB
Beteiligungen	Keine
Von der Stadt gewährte Sicherheiten	0,00
Vorliegen des § 121 Abs. 1 HGO (Wirtschaftliche Betätigung)	Ja
Erfüllung des öffentlichen Zwecks	Ja



**4.7 SUN Stadtwerke Union Nordhessen GmbH & Co. KG**

Anschrift / Sitz	SUN Stadtwerke Union Nordhessen GmbH & Co. KG Königstor 3 – 13 34117 Kassel  Tel. 0561 782-2112 Email: sun@sun-stadtwerke.de
Rechtsform	GmbH & Co. KG
Gegenstand des Unternehmens	Die Förderung der kommunalen Versorgungsstrukturen in Nordhessen, die Erbringung diverser energiebezogener Dienstleistungen für kommunale Energieversorgungsunternehmen, die Unterstützung von Re-Kommunalisierungsprojekten und die Evaluierung, Vorbereitung und Umsetzung von Erzeugungsprojekten auf der Basis regenerativer Energien und Kraft-Wärme-Kopplung sowie ggf. die Bewerbung um den Neuabschluss von Wegenutzungsverträgen nach § 46 EnWG, der Abschluss solcher Verträge und die Übernahme des Netzes vom bisherigen Konzessionsinhaber in das Eigentum der Gesellschaft.
Beurkundung des Gesellschaftsvertrages	08. März 2011 (UR 36/2011) mit Änderung vom 19.02.2019
Handels- / Vereinsregister	Amtsgericht Kassel, HRA 17056
Kommanditkapital	25.000,00 €
Jährlicher Zuschuss	0,00 €
Geschäftsjahr	Kalenderjahr
Gesellschafter	Persönlich haftende Gesellschafterin: SUN Stadtwerke Union Nordhessen Verwaltungs GmbH (Komplementärin); Stadt Witzenhausen indirekt über Stadtwerke Witzenhausen GmbH (= Kommanditistin) beteiligt: 1.500,00 € = 6 %
Aufsichtsratsvorsitz	Es gibt keinen Aufsichtsrat
Geschäftsführung	SUN Stadtwerke Union Nordhessen Verwaltungs GmbH
Jahresabschluss	Zum 31.12.2021 vom 15. März 2022
Abschlussprüfer	sb+p Strecker • Berger + Partner mbB
Beteiligungen	Keine
Von der Stadt gewährte Sicherheiten	Keine
Vorliegen des § 121 Abs. 1 HGO (Wirtschaftliche Betätigung)	Ja
Erfüllung des öffentlichen Zwecks	Ja

**4.8 SUN Stadtwerke Union Nordhessen Verwaltungs GmbH**

Anschrift / Sitz	SUN Stadtwerke Union Nordhessen Verwaltungs GmbH Königstor 3 - 13 34117 Kassel  Tel. 0800 0 22 88 44 Email: sun@sun-stadtwerke.de
Rechtsform	Gesellschaft mit beschränkter Haftung ( GmbH )
Gegenstand des Unternehmens	Die Beteiligung an der SUN Stadtwerke Union Nordhessen GmbH & Co. KG ("SUN") mit Sitz in Kassel als persönlich haftende und geschäftsführende Gesellschafterin (Komplementärin).
Beurkundung des Gesellschaftsvertrages	08. März 2011 (UR 34/2011) und Änderung vom 19. Februar 2019
Handels- / Vereinsregister	Amtsgericht Kassel, HRB 15462
Stammkapital	25.000,00 €
Jährlicher Zuschuss	0,00 €
Geschäftsjahr	Kalenderjahr
Gesellschafter	Stadt Witzenhausen indirekt über Stadtwerke Witzenhausen GmbH beteiligt: 1.500,00 € = 6 %
Aufsichtsratsvorsitz	Es gibt keinen Aufsichtsrat
Geschäftsführung	Dipl.-Ing. Roland Heibert Dipl.-Ing. Markus Lecke Dipl.-Kfm. Thomas Meil
Jahresabschluss	Zum 31.12.2021 vom 15. März 2022
Abschlussprüfer	sb+p Strecker • Berger + Partner mbB
Beteiligungen	SUN Stadtwerke Union Nordhessen GmbH & Co. KG
Von der Stadt gewährte Sicherheiten	Keine
Vorliegen des § 121 Abs. 1 HGO (Wirtschaftliche Betätigung)	Ja
Erfüllung des öffentlichen Zwecks	Ja



**4.9 Gesellschaft für kommunale Kooperation mbH**

Anschrift / Sitz	Gesellschaft für kommunale Kooperation mbH Niederhoner Str. 36 37269 Eschwege  Tel. 05651 807-221 Email: m.lecke@stadtwerke-eschwege.de
Rechtsform	Gesellschaft mit beschränkter Haftung ( GmbH )
Gegenstand des Unternehmens	Gegenstand des Unternehmens ist die Kooperation der Gesellschafter zum Erhalt und zur Steigerung deren Wettbewerbsfähigkeit bei der Erbringung versorgungswirtschaftlicher Leistungen. Die Gesellschaft fördert und koordiniert die Zusammenarbeit zwischen den Gesellschaftern auf allen Gebieten der öffentlichen Energie- und Wasserversorgung sowie artverwandter kommunaler Aufgabenfelder. Als Aufgaben kann die Gesellschaft unter anderem wahrnehmen: a) Koordination eines Austausches der Gesellschafter zu allen Fragen ihrer gemeinsamen Geschäftstätigkeit b) Koordination eines gemeinsamen Einkaufs von versorgungstypischen Waren und Leistungen, insbesondere den Einkauf energiewirtschaftlicher Beratung c) Handel mit diesen Waren bzw. Erbringung dieser Leistungen für die Gesellschafter und Dritte d) Förderung der Materialwirtschaft e) Austausch im planerischen, genehmigungsrechtlichen, ökologischen Investitions- und Unterhaltungsbereich f) Aufbau, Pflege und Vorhaltung zeit- und leistungsgerechter, EDV-gestützter Planwerke g) Zusammenarbeit auf den Gebieten Verbrauchsablesung und Fakturierung von Verbrauchsabrechnungen h) Vorhaltung von Netzleitstellen i) Koordination von Stördiensten und Rufbereitschaften j) Pflege und Unterhaltung des Leitungsnetzes k) Pflege von Zähler- und Reglerdateien mit turnus- oder stichprobenweisem Austausch der Aggregate vor Ort l) Erarbeitung von Marketingstrategien m) Wahrnehmung der Aufgaben von Datenschutz-, Sicherheits- oder Umweltschutzbeauftragten n) Schulung von Personal.
Beurkundung des Gesellschaftsvertrages	22. Dezember 1998, letzte Änderung vom 17.06.2020
Handels- / Vereinsregister	Amtsgericht Eschwege, HRB 2854
Stammkapital	58.650,00 €
Jährlicher Zuschuss	0,00 €
Geschäftsjahr	Kalenderjahr
Gesellschafter	Stadt Witzenhausen indirekt über Stadtwerke Witzenhausen GmbH beteiligt: 2.550,00 € = 4,35 %
Aufsichtsratsvorsitz	Dipl.- Ing. Martin Adolph
Geschäftsführung	Dipl.- Ing. Markus Lecke
Jahresabschluss	Zum 31.12.2021 vom 07. Juli 2022
Abschlussprüfer	sb+p Strecker • Berger + Partner mbB
Beteiligungen	Keine
Von der Stadt gewährte Sicherheiten	Keine
Vorliegen des § 121 Abs. 1 HGO (Wirtschaftliche Betätigung)	Ja
Erfüllung des öffentlichen Zwecks	Ja

**4.10 Windpark Söhrewald / Niestetal GmbH & Co. KG**

Anschrift / Sitz	Windpark Söhrewald / Niestetal GmbH & Co. KG Königstor 3 – 13 34117 Kassel  Tel. 0561 782 2257 Email: info@wp-sn.de
Rechtsform	GmbH & Co. KG
Gegenstand des Unternehmens	Die Planung, der Erwerb, die Errichtung und der Betrieb und die Verpachtung von regenerativen Energieerzeugungsanlagen, insbesondere Windkraftanlagen sowie der Bau von dafür benötigten Umspannwerken und die damit verbundene Vermarktung der erzeugten Energien.
Beurkundung des Gesellschaftsvertrages	05. September 2013 (UR- 131/2013) mit Änderung vom 10. Dezember 2014 ( UR 704/2014)
Handels- / Vereinsregister	Amtsgericht Kassel, HRA 17311
Kommanditkapital	750.000,00 €
Jährlicher Zuschuss	0,00 €
Geschäftsjahr	Kalenderjahr
Gesellschafter	Persönlich haftende Gesellschafterin: Windenergie Kassel Verwaltungs-GmbH (Komplementärin); Stadt Witzenhausen indirekt über Stadtwerke Witzenhausen GmbH (= Kommanditistin) beteiligt: 62.000,00 = 8,27 % beziehen sich auf das Kapitalkonto I (in Summe 750 T€) daneben bestehen weitere Kapitaleinlagen (Kapitalkonto II, Nachrangdarlehen)
Aufsichtsratsvorsitz	Es gibt keinen Aufsichtsrat.
Geschäftsführung	Windenergie Kassel Verwaltungs-GmbH Herr Markus Jungermann Herr Lars Rotzsche-Walther
Jahresabschluss	Zum 31.12.2021 vom 28. Februar 2022
Abschlussprüfer	sb+p Strecker • Berger + Partner mbB
Beteiligungen	Keine
Von der Stadt gewährte Sicherheiten	Keine
Vorliegen des § 121 Abs. 1 HGO (Wirtschaftliche Betätigung)	Ja
Erfüllung des öffentlichen Zwecks	Ja



**4.11 Bürgerenergie Werra-Meißner eG**

Anschrift / Sitz	Bürgerenergie Werra-Meißner eG Hinter den Höfen 5 37215 Witzenhausen  Tel. 0173 – 283 59 39 Email: vorstand@buengerenergie-wm.de
Rechtsform	Eingetragene Genossenschaft ( eG )
Gegenstand des Unternehmens	Die Förderung des Erwerbs und der Wirtschaft der Mitglieder durch gemeinschaftlichen Geschäftsbetrieb. Die Genossenschaft darf auch mit Nichtmitgliedern Geschäfte betreiben. Soweit es keiner behördlichen Genehmigung bedarf: Planung, Errichtung, Betrieb und Unterhaltung von Anlagen zur Einsparung und effizienten Nutzung von Energie; Planung, Errichtung, Betrieb und Unterhaltung von Anlagen zur Gewinnung regenerativer Energie sowie von Einrichtungen zur Energiespeicherung; Absatz der gewonnenen Energie in Form von Strom, Wärme oder anderen Energieformen und Handel mit Energie auf lokaler, regionaler und überregionaler Ebene; Unterstützung und Beratung zu regenerativer Energiegewinnung, Energieeffizienz und Energieeinsparung einschließlich der Information von Mitgliedern und Dritten sowie Öffentlichkeitsarbeit; Planung, Errichtung, Betrieb und Unterhaltung von Fahrzeugen und Infrastrukturen zur umweltfreundlichen Mobilität wie z.B. Elektromobilität, Car Sharing, biogene Treibstoffe, Mitfahrbörsen und Verbrauchseinsparung; Betätigung als Einkaufsgenossenschaft für seine Mitglieder für Geräte, technische Anlagen, Energie jeglicher Art und Sonstiges, auch der Abschluss von Gruppenverträgen; Contracting und Dienstleistungen in den Bereichen Energie, Einsparung, Effizienz, Immobilien und Infrastruktur; Planung, Errichtung, Betrieb und die Unterhaltung von Gebäuden und Infrastruktur; Planung, Errichtung, Betrieb und Unterhaltung von Anlagen sowie Dienstleistungen zum effizienten und sparsamen Umgang mit Rohstoffen.
Beurkundung des Gesellschaftsvertrages	Gründungssatzung vom 03. Juli 2013, letzte Änderung vom 22.10.2020
Handels- / Vereinsregister	Genossenschaftsregister GnR 143, Eschwege
Geschäftsguthaben der Mitglieder	1.305.000,00 €
Jährlicher Zuschuss	0,00 €
Geschäftsjahr	Kalenderjahr
Gesellschafter	Indirekte Beteiligung der Stadt Witzenhausen über die Stadtwerke Witzenhausen GmbH: 8 Anteile je 250 € = 2.000,00 €
Aufsichtsratsvorsitz	Lothar Seeger, Bad Sooden-Allendorf
Vorstand	Christopher Heinemann, Witzenhausen, Helmut Friedrich Wilhelm Niemeyer, Witzenhausen, Burkhard Scheld, Herleshausen, Wolfgang Weber, Eschwege
Jahresabschluss	Zum 31.12.2021 vom 08. Juni 2022
Abschlussprüfer	LBH Steuerberatungsgesellschaft mbH, 37269 Eschwege
Beteiligungen	Windpark Rohrberg GmbH & Co. KG (2016) Windpark Stiftswald GmbH & Co. KG (2017) Werra-Meißner Energie GmbH (2017) Windpark Kreuzstein GmbH & Co. KG (2019)
Von der Stadt gewährte Sicherheiten	Keine
Vorliegen des § 121 Abs. 1 HGO (Wirtschaftliche Betätigung)	Ja
Erfüllung des öffentlichen Zwecks	Ja



**4.12 Windpark Kreuzstein GmbH & Co. KG**

Anschrift / Sitz	Windpark Kreuzstein GmbH & Co. KG Niederhoner Straße 36 37269 Eschwege  Tel. (05651) 807-252 Email: info@windpark-kreuzstein.de
Rechtsform	GmbH & Co. KG
Gegenstand des Unternehmens	Zweck der Gesellschaft ist die Planung, der Erwerb, die Errichtung, der Betrieb und die Verpachtung von regenerativen Energieerzeugungsanlagen, insbesondere Windenergieanlagen, sowie der Bau von dafür benötigten Umspannwerken und die damit verbundene Vermarktung der erzeugten Energie. Die Gesellschaft ist in den Grenzen der kommunalrechtlichen Vorgaben befugt, alle Geschäfte abzuschließen und alle Maßnahmen zu treffen, die den Zweck der Gesellschaft unmittelbar oder mittelbar zu fördern geeignet sind. Sie ist insbesondere berechtigt, zu diesem Zweck Anlagen, Geschäfte bzw. Grundstücke zu errichten, zu betreiben, zu erwerben, zu pachten und zu veräußern. Die Errichtung von Zweigniederlassungen ist zulässig.
Beurkundung des Gesellschaftsvertrages	01. November 2015 (UR Nr.211/2015)
Handels- / Vereinsregister	Amtsgericht Eschwege, HRA 2763
Stammkapital	1.000.000,00 €
Jährlicher Zuschuss in €	0,00 €
Geschäftsjahr	Kalenderjahr
Gesellschafter	Persönlich haftender Gesellschafter: SUN Windpark Kreuzstein Verwaltungs-GmbH(Komplementärin) Ab dem 01.01.2019: Stadtwerke Witzenhausen GmbH: 77.000 € = 7,7 % (Kommanditist) beziehen sich auf das Kapitalkonto I (in Summe 1.000 T€) daneben bestehen weitere Kapitaleinlagen (Kapitalkonto II, Nachrangdarlehen)
Aufsichtsratsvorsitz	Es gibt keinen Aufsichtsrat.
Geschäftsführung	SUN Windpark Kreuzstein Verwaltungs-GmbH
Jahresabschluss	Zum 31.12.2021 vom 29. April 2022
Abschlussprüfer	sb+p Strecker • Berger + Partner mbB
Beteiligungen	Keine
Von der Stadt gewährte Sicherheiten	Keine
Vorliegen des § 121 Abs. 1 HGO (Wirtschaftliche Betätigung)	Ja
Erfüllung des öffentlichen Zwecks	Ja



**4.13 SUN Windpark Kreuzstein Verwaltungs-GmbH**

Anschrift / Sitz	SUN Windpark Kreuzstein Verwaltungs-GmbH Niederhoner Straße 36 37269 Eschwege  Tel. (05651) 807-252 Email: info@windpark-kreuzstein.de
Rechtsform	Gesellschaft mit beschränkter Haftung ( GmbH )
Gegenstand des Unternehmens	Gegenstand des Unternehmens ist die Beteiligung als persönlich haftende, geschäftsführende Gesellschafterin sowie die Übernahme der Geschäftsführung an Windparkgesellschaften, an denen die SUN Windpark Kreuzstein Verwaltungs-GmbH gesellschaftsrechtlich beteiligt ist. Die Gesellschaft darf in den Grenzen der kommunalrechtlichen Vorgaben alle Geschäfte und Handlungen vornehmen, die dem Gesellschaftszweck unmittelbar oder mittelbar zu dienen geeignet sind.
Beurkundung des Gesellschaftsvertrages	Gesellschaftsvertrag vom 23. Oktober 2015 gegründet (UR 211/2015) mit Änderung vom 10. Dezember 2015
Handels- / Vereinsregister	Amtsgericht Eschwege, HRB 3072
Stammkapital	25.000,00 €
Jährlicher Zuschuss	0,00 €
Geschäftsjahr	Kalenderjahr
Gesellschafter	Stadt Witzenhausen über Stadtwerke Witzenhausen GmbH 3.750,00 € = 15 %
Aufsichtsratsvorsitz	Es gibt keinen Aufsichtsrat.
Geschäftsführung	Dipl. Wirtschaftsingenieur Tobias Eigenbrod, Vellmar Martin Rohmund, Wanfried (bis zum 31.12.2021) Tobias Degenhardt, Rodeberg (ab 01.01.2022)
Jahresabschluss	Zum 31.12.2021 vom 18. Januar 2022
Abschlussprüfer	sb+p Strecker • Berger + Partner mbB
Beteiligung	Windpark Kreuzstein GmbH & Co. KG
Von der Stadt gewährte Sicherheiten	Keine
Vorliegen des § 121 Abs. 1 HGO (Wirtschaftliche Betätigung)	Ja
Erfüllung des öffentlichen Zwecks	Ja

#### 4.14 ekom21 – Kommunales Gebietsrechenzentrum Hessen Körperschaft des öffentlichen Rechts

Anschrift / Sitz	ekom21 – Kommunales Gebietsrechenzentrum Hessen Körperschaft des öffentlichen Rechts Carlo-Mierendorff-Straße 11 35398 Gießen  Tel. 0641-9830-0 Email: ekom21@ekom21.de
Rechtsform	Körperschaft des öffentlichen Rechts
Gegenstand des Unternehmens	Bereitstellung von informations- und kommunikationstechnischen Anlagen und Sicherstellung von landeseinheitlichen Verfahren sowie Programmentwicklungen
Stammkapital	11.600.000 €
Jährlicher Zuschuss	0,00 €
Geschäftsjahr	Kalenderjahr
Mitglieder	Landkreise, Städte und Gemeinden des Landes Hessen sowie sonstige Mitglieder (Zweckverbände u.a.)
Vorsitzender der Verbandsversammlung	Bürgermeister a. D. Horst Burghardt (ab 23.09.21) Bürgermeister Gerhard Schultheiß (bis 23.06.21)
Verbandsvorstand	5 Mitglieder des Hessischen Städte- und Gemeindebundes, 3 Mitglieder des Hessischen Städtetages, 3 Mitglieder des Hessischen Landkreistages, 1 Mitglied des Landes Hessen, 3 Mitglieder der Personalvertretung der ekom21
Geschäftsführung	Bertram Huke Ulrich Künkel Mathias Drexelius (ab 01.10.2021)
Jahresabschluss	Zum 31.12.2021 vom 31. März 2022
Abschlussprüfer	AKR Akzent Revisions GmbH
Beteiligungen	ekom21 GmbH (100%) KIV Thüringen GmbH (45,19%) KOPIT eG (20%) ProVitako eG (2,38%) Govidigital eG (4,55%)
Von der Stadt gewährte Sicherheiten	Keine
Vorliegen des § 121 Abs. 1 HGO (Wirtschaftliche Betätigung)	ja
Erfüllung des öffentlichen Zwecks	ja



## 5. Sonstige Beteiligungen der Stadt Witzenhausen bei Vereinen (e.V.) u. a. Institutionen durch Mitgliedschaft

Vereinsname	Beitrag 2021 in €	Jahres- beitrag	FB
Kreisfeuerwehrverband Werra-Meißner e.V.	2.700,54	ja	1
AG Historische Fachwerkstädte	559,66	ja	3
Weserbund e.V.	245,00	ja	3
Verein für Regionalentwicklung Werra-Meißner e.V.	614,00	ja	3
Geschichtsverein Witzenhausen e.V.	52,00	ja	1
Werratalverein Witzenhausen e.V.	70,00	ja	1+3
AG Handel u. Gewerbe Witzenhausen e.V.	223,96	ja	3
Förderverein Berufliche Schulen WIZ	76,00	ja	1
Kompetenzzentrum Hessen Rohstoffe (HeRo) e.V.	350,00	ja	3
Historische Gesellschaft Werraland	78,25	ja	1
Historische Kommission Hessen	25,53	ja	1
Hessischer Städte- u. Gemeindebund	15.674,88	ja	1
Kneipp-Verein Witzenhausen e.V.	90,00	ja	1
Fachverband kommunaler Kassenverwalter e.V.	80,00	ja	2
Hess. Verwaltungsschulverband	3.291,45	ja	1
Komm. Arbeitgeberverband Hessen	1.704,25	ja	1
Komm. Gemeinschaftsstelle für Verwaltung (KGSt)	950,00	ja	1
Bund Deutscher Schiedsmänner	245,00	ja	1
Landesverkehrswacht Hessen e.V.	75,00	ja	1
Freiherr vom Stein-Institut	904,32	ja	1
Kasseler Hochschulbund	80,00	ja	1
FV Arbeit, Recycling und Design e.V.	20,00	ja	2
Arbeitsgemeinschaft Friedhof und Denkmal	130,00	ja	1
Bundesarbeitsgemeinschaft Offene Kinder- und Jugendeinrichtungen e.V. (BAG OKJE)	25,00	ja	1
Fachverband der Hessischen Standesbeamtinnen und Standesbeamten e.V.	190,00	ja	1
FBG Werra - Kaufunger Wald	232,17	ja	3
Werra – Weser – Anrainerkonferenz e.V.	600,00	ja	3
Hessische Stipendiantenanstalt	40,10	ja	1
Landesarbeitsgemeinschaft der Hessischen Frauenbüros (LAG)	100,00	ja	1
Bundesverband Waldkindergärten	40,00	ja	1
MINT im Werra-Meißner-Kreis	360,00	ja	1
Agah-Landesausländerbeirat	204,52	ja	1
Verein zur Förderung der Bio-Städte e.V.	171,42	ja	1
<b>Summe</b>	<b>30.203,05</b>		

